

Voorzetwanden

Voorzetwanden voor het afschermen van (draag-)constructies en het afdichten van technische schachten brandwerend volgens NBN 713-020

Voorzetwanden zijn per definitie wanden die vanaf één enkele zijde gemonteerd kunnen worden. Ze worden bijgevolg toegepast als afdichting voor openingen in brandwerende muren en dergelijke, waar men niet aan de binnenkant kan gaan werken. Ze lenen zich ook tot het afdichten of opbouwen van technische schachten. Hieraan wordt een

Promat



Groep

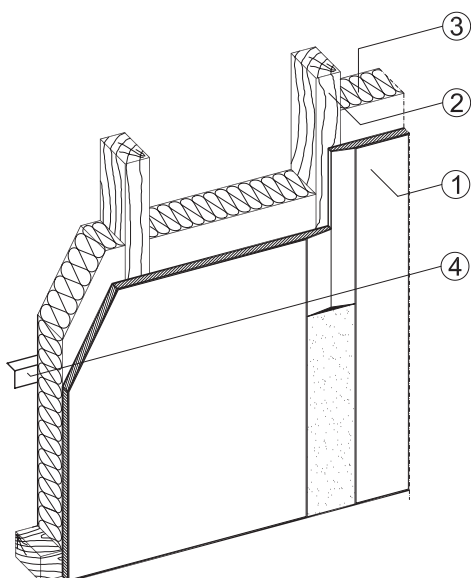
34-36

speciaal hoofdstuk gewijd. Voorzetwanden worden ook gebruikt om achterliggende constructies te beschermen, in dezelfde geest als men zelfstandige plafonds gebruikt.

De paneelwanden waarnaar we hieronder verwijzen zijn dunne voorzetwanden.

Voorzetwand met PROMATECT®-100 - dikte 10 mm - Rf ½h 100.36.30

P.V. 10786



Bestekbeschrijving op blz. 9-16

Op houten kepers bevestigt men aan de voorzijde een laag PROMATECT®-100 platen 10 mm. Tussen de kepers plaat men rotswol.

Technische toelichting:

Gewicht: ± 12 kg/m³

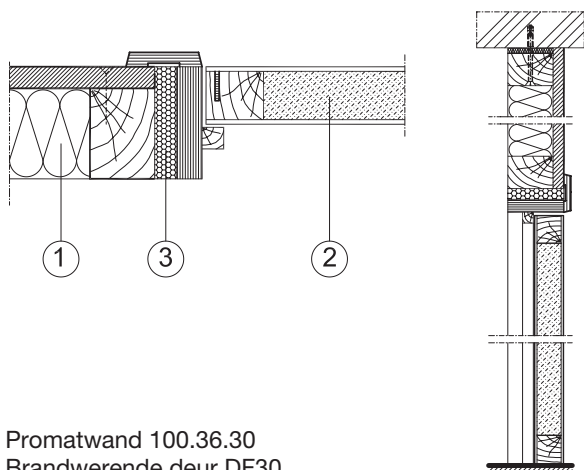
Dikte: 68 mm

- 1 PROMATECT®-100, d = 10 mm, bevestigd met nieten 38/10/1, om de 100 mm of met schroeven 35 mm, om de 250 mm
- 2 Houten keper 58 x 52 mm, om de 600 mm
De randkepers worden op de ruwbouw bevestigd met schroeven + plastieken pluggen S8, om de 500 mm
- 3 Rotswol, d = 60 mm
Volumieke massa: ± 45 kg/m³
- 4 Blokkering van de rotswol

Deze wand werd getest met horizontale en verticale voegen, zodat hoogten van meer dan 3 m uitgevoerd kunnen worden. De zichtbare plaat heeft eventueel afgeschuinde boorden. De randaansluiting, de naden en de bevestigingspunten worden geplamuurd. Voor de afwerking van de voegen en het schilderen, zie blz. 0-15.

Inbouwen van een brandwerende deur – Rf ½h

P.V. 10786



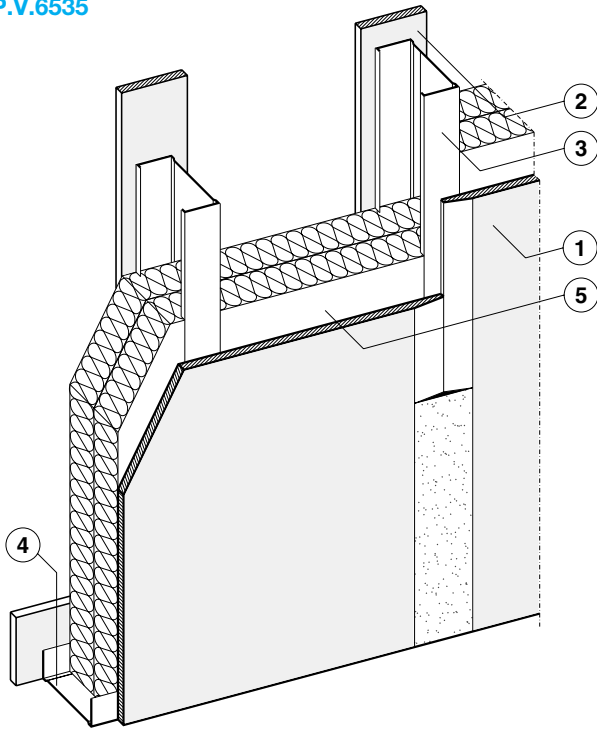
- 1 Promatwand 100.36.30
- 2 Brandwerende deur DF30
- 3 PROMAFOAM®-C opvulling

In de wandopbouw wordt ter plaatse van de deuropening een uitsparing voorzien in het keperwerk en de beplating. Het deurblok wordt, dankzij een speling over de omtrek van ca. 18 mm, goed gezet met de traditionele blokjes en bevestigd met houtschroeven in de kepers. De vrije opening tussen de kepers en het deurblok wordt dichtgespoten met PROMAFOAM®-C brandwerend PUR-schuim. De brandproef legt geen eisen op in verband met de deurlijsten.

De brandproef wil slechts het goede gedrag van de aansluiting tussen het wandstelsel en de brandwerende deur bewijzen. Bijgevolg staan alle varianten eigen aan het pakket van de deurfabrikant los van deze proef en zijn ze bruikbaar (type sloten, aantal scharnieren ...).

De test werd uitgevoerd op een brandwerende BENOR-deur DF 30 met afmetingen: 894 x 2049 mm

P.V.6292
P.V.6535



Bestekbeschrijving op blz. 9-16

Op metal studs bevestigd men aan de voorzijde een laag **PROMATECT®-H** platen 8 mm. Tussen de profielen plaatst men rotswol. Aan de achterzijde wordt deze desgevallend geblokkeerd met stroken.

Technische toelichting:

Wanddikte: d = 116 mm

Gewicht: ± 14 kg/m²

- ① PROMATECT®-H, d = 8 mm, bevestigd met schroeven 35 mm, om de 250 mm
- ② PROMATECT®-H strook*: 100 x 8 mm, bevestigd met schroeven 35 mm, om de 250 mm
- ③ C-profiel 100/50/0,6 mm, om de 625 mm
- ④ U-profiel 100/40/0,6 mm.

De randprofielen worden op de ruwbouw bevestigd met schroeven + plasticen pluggen S8, om de 500 mm. Tussen de muur en het randprofiel wordt een ALSIJOUNT® strook, d = 12 mm, samengedrukt.

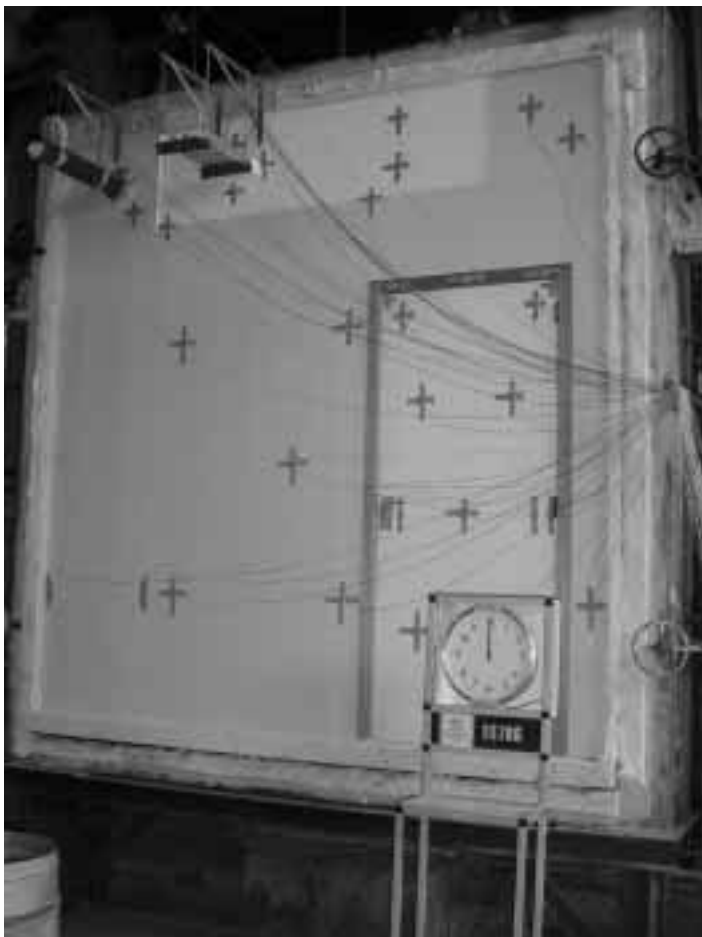
- ⑤ Rotswol, d = 2 x 50 mm
Volumieke massa: ± 45 kg/m³

Deze wand werd in beide richtingen getest.

Deze wand werd getest met horizontale en verticale voegen, zodat hoogten van meer dan 3 m uitgevoerd kunnen worden. De zichtbare plaat heeft eventueel afgeschuinde boorden. De randaansluiting, de naden en de bevestigingspunten worden geplamuurd. Voor de afwerking van de voegen en het schilderen, zie blz. 0-15.

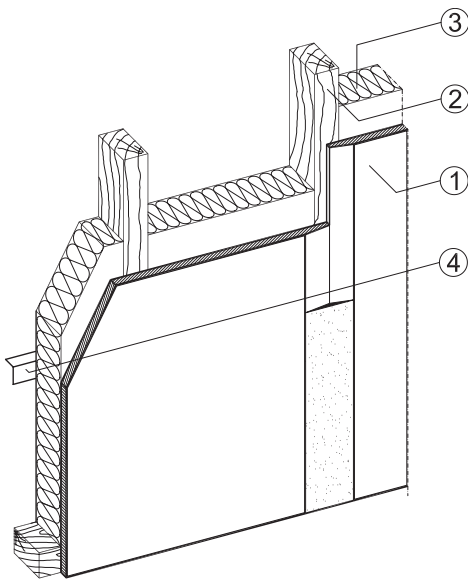
* Wanneer de voorzetwand tegen een muur of een onbrandbaar element geplaatst wordt zodat de rotswol

in geval van brand geblokkeerd blijft vervalt de PROMATECT®-H blokkeringsstrook ②



De voorzetwand op houten kepers werd niet alleen getest met een brandwerende Benor ATG deur, maar eveneens met doorvoeringen. Zie voor details hierover het Promat FIRELINE gamma in het hoofdstuk 8.

P.V. 10370



Bestekbeschrijving op blz. 9-16

Op houten kepers bevestigt men aan de voorzijde een laag **PROMATECT®-100** platen 15 mm. Tussen de kepers plaatst men rotswol.

Technische toelichting:

Gewicht: ± 16 kg/m³

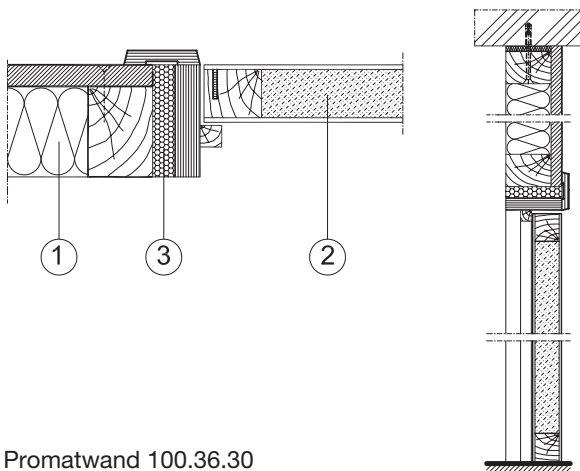
Dikte: 73 mm

- ① PROMATECT®-100, d = 15 mm, bevestigd met nieten 38/10/1, om de 100 mm of met schroeven 35 mm, om de 250 mm
- ② Houten keper 58 x 52 mm, om de 600 mm
De randkepers worden op de ruwbouw bevestigd met schroeven + plastieken pluggen S8, om de 500 mm
- ③ Rotswol, d = 60 mm
Volumieke massa: ± 45 kg/m³
- ④ Blokkering van de rotswol

Deze wand werd getest met horizontale en verticale voegen, zodat hoogten van meer dan 3 m uitgevoerd kunnen worden. De zichtbare plaat heeft eventueel afgeschuinde boorden. De randaansluiting, de naden en de bevestigingspunten worden geplamuurd. Voor de afwerking van de voegen en het schilderen, zie blz. 0-15.

Inbouwen van een brandwerende deur – Rf ½h

P.V. 10786



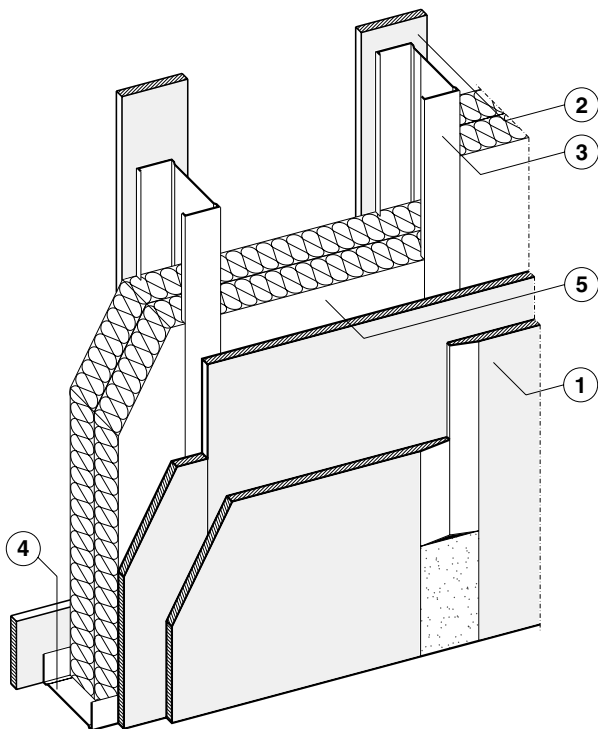
- ① Promatwand 100.36.30
- ② Brandwerende deur DF30
- ③ PROMAFOAM®-C opvulling

In de wandopbouw wordt ter plaatse van de deuropening een uitsparing voorzien in het keperwerk en de beplating. Het deurblok wordt, dankzij een speling over de omtrek van ca. 18 mm, goed gezet met de traditionele blokjes en bevestigd met houtschroeven in de kepers. De vrije opening tussen de kepers en het deurblok wordt dichtgespoten met PROMAFOAM®-C brandwerend PUR-schuim. De brandproef legt geen eisen op in verband met de deurlijsten.

De brandproef wil slechts het goede gedrag van de aansluiting tussen het wandstelsel en de brandwerende deur bewijzen. Bijgevolg staan alle varianten eigen aan het pakket van de deurfabrikant los van deze proef en zijn ze bruikbaar (type sloten, aantal scharnieren ...).

De test werd uitgevoerd op een brandwerende BENOR-deur DF 30 met afmetingen: 894 x 2049 mm

P.V. 6290
I.S.I.B. 91-G-18



Bestekbeschrijving op blz. 9-17

Op metal studs bevestigd men aan de voorzijde een dubbele laag PROMATECT®-H platen 8 mm. Tussen de profielen plaatst men rotswol. Aan de achterzijde wordt deze desgevallend geblokkeerd met stroken.

Technische toelichting:

Wanddikte: 124 mm

Gewicht: ± 23 kg/m²

- ① PROMATECT®-H, d = 2 x 8 mm, bevestigd met schroeven 35 mm, om de 250 mm
- ② PROMATECT®-H strook*: 100 x 8 mm, bevestigd met schroeven 35 mm, om de 250 mm
- ③ C-profiel 100/50/0,6 mm, om de 625 mm
- ④ U-profiel 100/40/0,6 mm
De randprofielen worden op de ruwbouw bevestigd met schroeven + plastieken pluggen S8, om de 500 mm. Tussen de muur en het randprofiel wordt een ALSIJOUNT® strook, d = 12 mm, samengedrukt.
- ⑤ Rotswol, d = 2 x 50 mm
Volumieke massa: ± 45 kg/m³

Deze wand werd in beide richtingen getest.

Deze wand werd getest met horizontale en verticale voegen, zodat hoogten van meer dan 3 m uitgevoerd kunnen worden. De zichtbare plaat heeft eventueel afgeschuinde boorden. De randaansluiting, de naden en de bevestigingspunten worden geplamuurd. Voor de afwerking van de voegen en het schilderen, zie blz. 0-15.

* Wanneer de voorzetwand tegen een muur of een onbrandbaar element geplaatst wordt zodat de rotswol

in geval van brand geblokkeerd blijft vervalt de PROMATECT®-H blokkeringsstrook ②