

Cloisons

3



Cloison de grande hauteur

Cloison de grande hauteur construite sur une structure légère qui ne nécessite pas de modifications des fondations Rf 2h suivant NBN 713-020

Ce type de cloison convient particulièrement bien dans le secteur industriel. Les hauteurs possibles varient de 5 à 20 m. Les avantages de cette cloison sont entre autres l'insensibilité à l'humidité grâce aux plaques, un montage à sec, rapide et une bonne stabilité.

Promat



Groupe

31

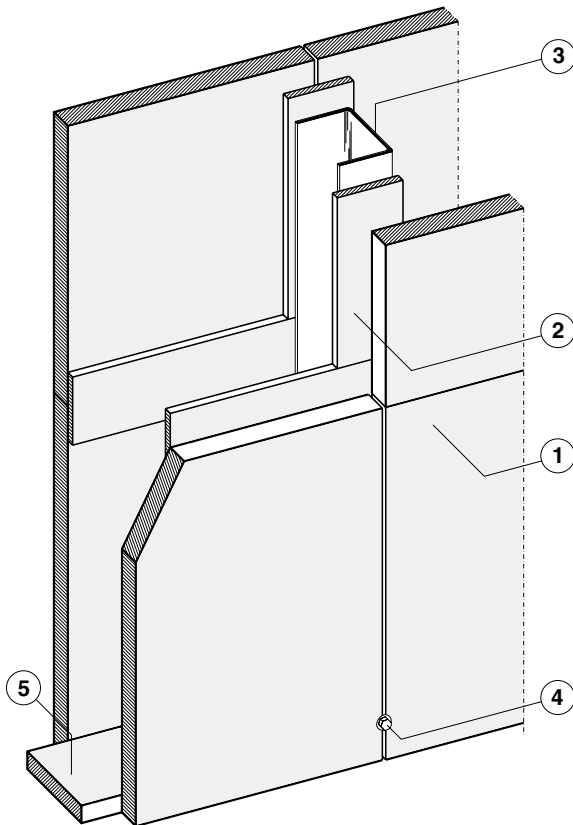
Cette cloison offre une résistance au feu Rf 2h alors que son poids propre est de seulement 60 kg/m². On utilisera souvent des profilés standards pour construire cette cloison.

Les matériaux sont en grande partie récupérables en cas de déplacement de la cloison.

PROMATECT®-H 25 mm sur profilés en acier - Rf 2 h

1.31.120

P.V.5058



Description pour cahier des charges p. 9-13

Sur une structure en acier, on fixe de chaque côté une couche de plaques PROMATECT®-H 25 mm.

Légende technique:

Poids: ± 60 kg/m²

Épaisseur: dépend des profilés utilisés

- ① PROMATECT®-H, e = 25 mm, fixé au moyen de boulons autotaraudeurs + rondelles tous les 500 mm
- ② Bande PROMATECT®-H 10 x 100 mm
- ③ Profilé acier 80/80/4 mm ou plus épais
- ④ Boulons autotaraudeurs tous les 500 mm
- ⑤ Bande PROMATECT®-H 25 x 100 mm à la périphérie, fixation au gros-oeuvre au moyen de vis + chevilles métalliques tous les 500 mm.

Montage:

La structure en acier doit être calculée en fonction de la hauteur, de la charge et d'autres facteurs éventuels.

Un montant vertical doit être prévu tous les 1.250 mm. La conception de la cloison permet la disposition facile de contreventements. Une fois la sous-structure prête, les bandes ② sont appliquées au moyen d'un adhésif autocollant. Il est possible d'achever complètement une face de la paroi et ensuite l'autre.

Derrière les joints horizontaux des plaques, on prévoit une bande PROMATECT®-H 10 x 100 mm.

Grande hauteur

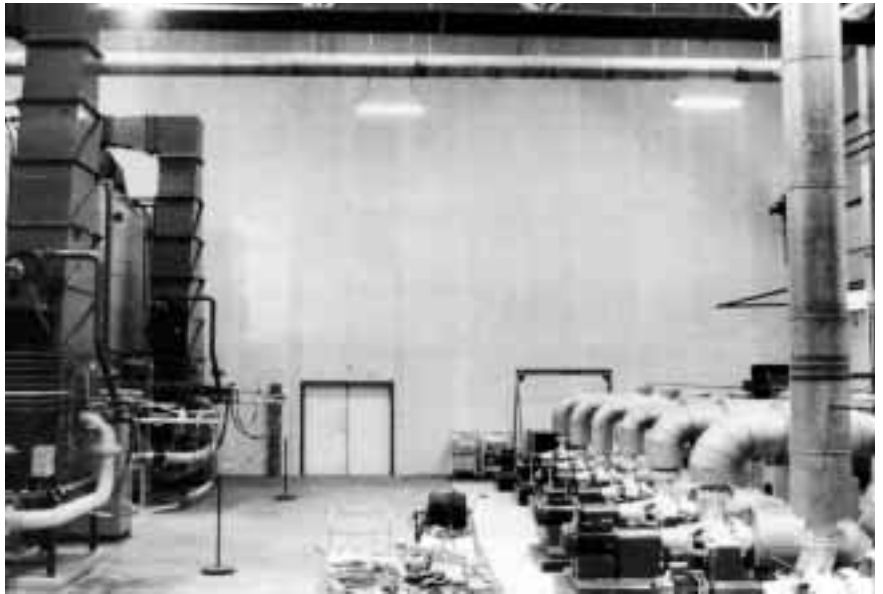
La résistance mécanique de cette cloison dépend de la section et du type des profilés de structure utilisés. Pour une hauteur jusqu'à 5 m, on utilisera des profilés comme ceux dessinés mais adaptés en section et en épaisseur d'acier en fonction de la charge du vent, du nombre de portes, ... Pour des hauteurs jusqu'à 10 m, il faut prévoir des profilés plus

épais tels que HEA tous les 6 m entre lesquels on posera des profilés C en acier galvanisé tous les 1.250 mm. Pour ce type d'application, nous disposons d'une étude générale qui nous permet de vous conseiller rapidement. Pour des hauteurs allant jusqu'à 20 m, il y a lieu de faire une étude spéciale.

Protection d'un chemin d'évacuation dans une industrie pétrochimique.



Cloison de séparation dans la chaufferie de la V.U.B. Au-dessus des portes d'accès, on a prévu des panneaux démontables pour permettre l'entretien et le remplacement des machines.



Cloison de séparation du tunnel Rogier à Bruxelles. La finition en GLASAL a été choisie en raison de son entretien facile et de sa faible réflexion lumineuse.



Cloisons sur ossatures

Systèmes de cloisons Rf en PROMATECT®-H fixés sur une structure en bois ou en profilés légers en acier galvanisé suivant NBN 713-020

Nous avons testé des cloisons sur ossature en bois et sur ossature metal stud. Nous avons également augmenté la résistance au feu de cloisons existantes en plaques agglomérées; ces cloisons sont appelées cloisons de rénovation. Les cloisons proposées conviennent aussi bien pour les nouveaux bâtiments que pour les transformations.

Affaiblissement acoustique

Les systèmes de cloison Promat répondent aux lois acoustiques normales des cloisons légères. Des résultats d'essais repris ci-après, on peut déduire les règles suivantes:

1. Incorporation de laine de roche: le remplissage du vide entre les deux plaques au moyen de laine de roche améliore l'isolation acoustique de ± 3 décibels.
2. Rigidité de la cloison: lorsqu'on compare une cloison sur ossature rigide telle que chevrons en bois à une cloison sur ossature souple telle que profilés en acier galvanisé,

Promat



Groupe

32 & 33

Les cloisons Promat sont insensibles à l'humidité et ont une très bonne résistance mécanique. Elles sont légères et faciles à monter. Dans tous les cas, la décoration à apporter est simple. Les produits adéquats sont présentés à la page 0-15.

Les plaques PROMATECT®-H sont disponibles avec bords amincis permettant ainsi le rejointoyage au moyen d'une bande d'armature et de l'enduit Promat.

on constate une différence acoustique de ± 3 décibels en faveur de la cloison à ossature métallique.

3. Une différence dans l'épaisseur des plaques de revêtement peut apporter un gain de ± 2 décibels.

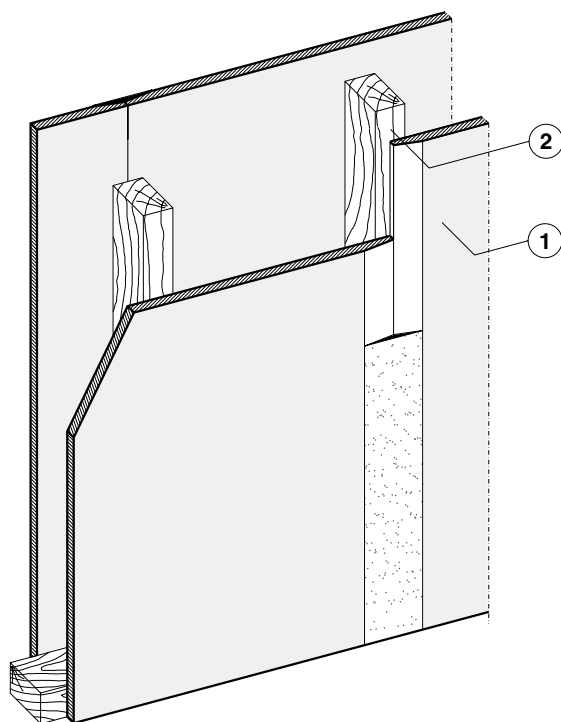
Pour chaque type de cloison Promat, la classe acoustique est donnée.

Les essais acoustiques ont été réalisés au C.S.T.C. suivant les prescriptions de la norme NBN S 01-400.

Sur chevrons PROMATECT®-H 10 mm - Rf ½h

1.32.30

P.V. 3873



Description pour cahier des charges
p. 9-13

Acoustique:
Classe IVb

Sur une ossature en bois, on fixe de chaque côté une couche de plaques PROMATECT®-H 10 mm.

Légende technique:

Poids: ± 22 kg/m²
Épaisseur: 85 mm

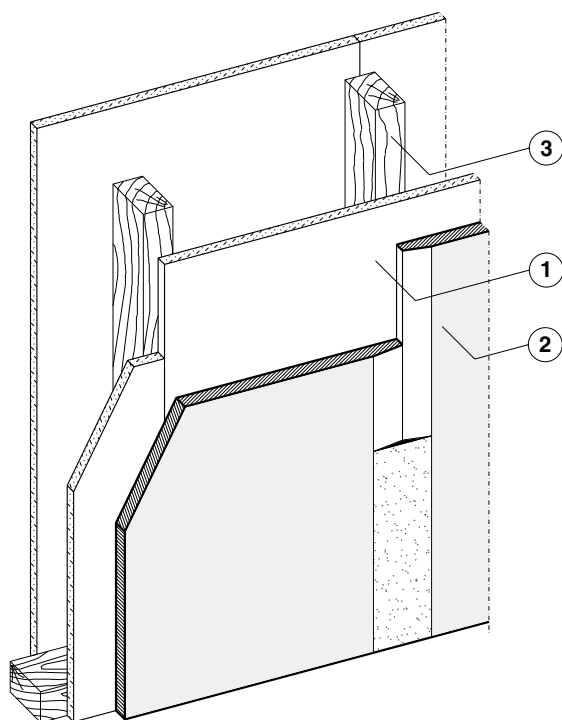
- ① PROMATECT®-H, e = 10 mm, fixé au moyen de vis de 35 mm tous les 250 mm
- ② Chevrons 63 x 45 mm tous les 625 mm
Les chevrons de jonction sont fixés au gros-oeuvre au moyen de vis + chevilles PVC S8 tous les 500 mm. Entre le mur et ceux-ci, on place une bande ALSIJOINT® e = 12 mm.

Cette cloison a été testée avec des joints horizontaux et verticaux, ce qui permet une utilisation pour des hauteurs supérieures à 3 m.

La plaque visible est éventuellement à bords amincis. Les joints et les points de fixations sont enduits. Pour la finition et la peinture, voir p. 0-15.

L'indice d'affaiblissement acoustique IVb de cette cloison a été déterminé suivant la NBN S 01-400.
(P.V. D.081/A1247 du C.S.T.C.)

P.V.4983

Description pour cahier des charges
p. 9-13Acoustique:
Classe IVa

Sur une cloison existante en plaques agglomérées on fixe d'un seul côté une couche de plaques **PROMATECT®-H 15 mm**.

Légende technique:

Poids supplémentaire: ± 14 kg/m²
Surépaisseur: 15 mm

- ① Cloison existante, plaque agglomérée, e = 12 mm
- ② **PROMATECT®-H**, e = 15 mm, fixé au moyen de vis de 55 mm tous les 250 mm
- ③ Chevrons en bois

La jonction périphérique est réalisée au moyen du silicone Rf **PROMASEAL®-S**.

Cette cloison a été testée avec des joints horizontaux et verticaux, ce qui permet une utilisation pour des hauteurs supérieures à 3 m.

L'essai au feu a été réalisé avec l'ossature bois côté feu. Le résultat est par conséquent aussi valable dans l'autre direction.

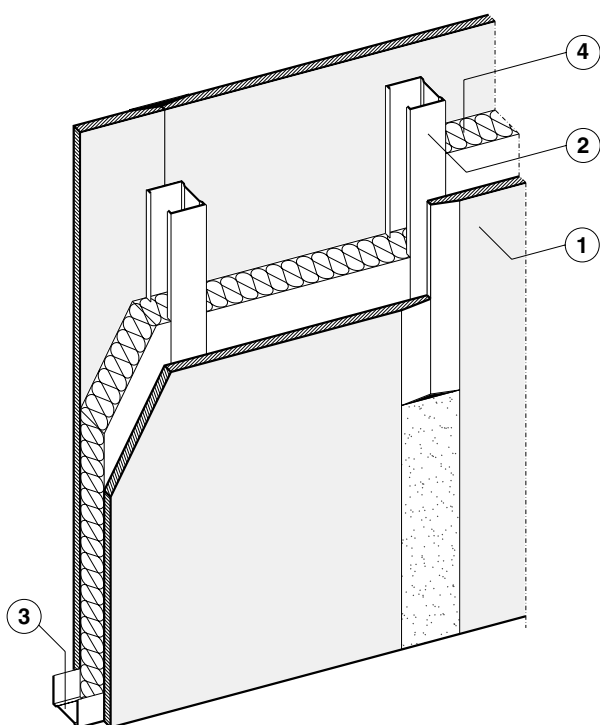
Les plaques visibles sont éventuellement à bords amincis. La jonction périphérique, les joints et les points de fixation sont enduits. Pour la finition des joints et la peinture voir p. 0-15.

L'indice d'affaiblissement acoustique suivant NBN S 01-400 de cette cloison est évalué à la classe IVa.

Sur Metal studs **PROMATECT®-H 10 mm - Rf ½h**

1.33.30

P.V.3289

Description pour cahier des charges
p. 9-13Acoustique:
Classe IIIb

Sur une ossature metal stud, on fixe de chaque côté une couche de plaques **PROMATECT®-H 10 mm**. Dans le vide, on prévoit de la laine de roche.

Légende technique:

Poids: ± 22 kg/m²
Epaisseur: 70 mm

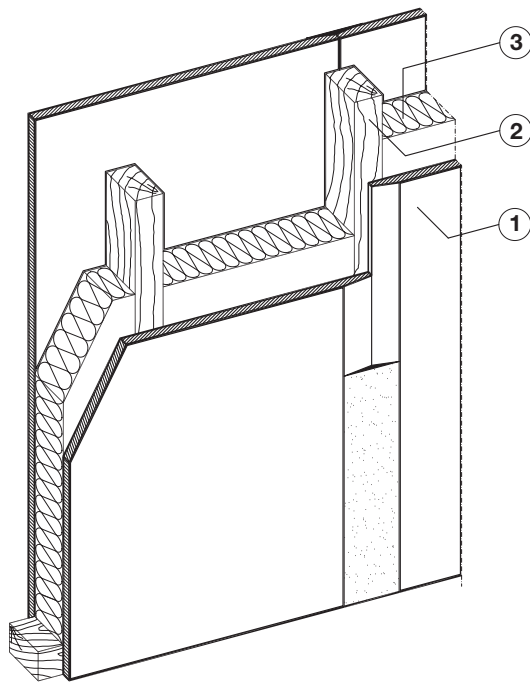
- ① **PROMATECT®-H**, e = 10 mm, fixé au moyen de vis de 35 mm à tête fraisante et pointe S tous les 250 mm
- ② Profilé C 50/50/0,6 mm tous les 625 mm
- ③ Profilé U 50/30/0,6 mm
Les profilés périphériques sont fixés au gros-oeuvre au moyen de vis + chevilles PVC S8 tous les 500 mm. Entre le mur et ceux-ci, on place une bande **ALSIJOINT®**, e = 12 mm.
- ④ Laine de roche, e = 50 mm
Masse volumique: ± 35 kg/m³

Cette cloison a été testée avec des joints horizontaux et verticaux, ce qui permet une utilisation pour des hauteurs supérieures à 3 m.

Les plaques visibles sont éventuellement à bords amincis. La jonction périphérique, les joints et les points de fixation sont enduits. Pour la finition des joints et la peinture voir p. 0-15.

L'indice d'affaiblissement acoustique IVb de cette cloison a été déterminé suivant la NBN S 01-400. (P.V. D.081/A1247 du C.S.T.C.)

P.V. 8578



Description pour cahier des charges
à la page 9-14

Acoustique:
Classe IVa

Sur ossature bois, on fixe de chaque côté une couche de plaques **PROMATECT®-100** de 10 mm. Dans le vide, on prévoit de la laine de roche.

Légende technique:

Poids: $\pm 24 \text{ kg/m}^2$

Epaisseur: 80 mm

- ① PROMATECT®-100, e = 10 mm, fixé au moyen d'agrafes 38/10/1, tous les 100 mm ou de vis de 35 mm, tous les 250 mm
- ② Chevron 60 x 45 mm, tous les 600 mm
Les chevrons de jonction sont fixés au gros-oeuvre au moyen de vis + chevilles S8 tous les 500 mm.
- ③ Laine de roche, e = 60 mm
Masse volumique: 45 kg/m^3

Cette cloison a été testée avec des joints horizontaux et verticaux, ce qui permet une utilisation pour des hauteurs supérieures à 3 m.

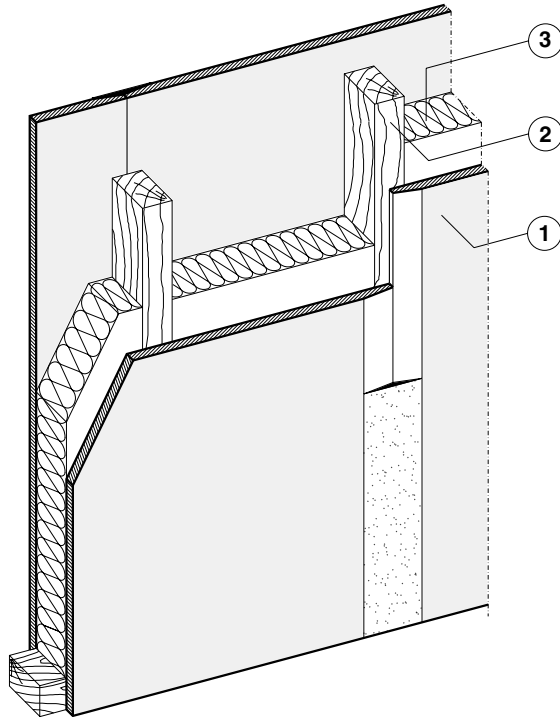
Les plaques visibles sont éventuellement à bords amincis. La jonction périphérique, les joints et les points de fixation sont enduits. Pour la finition des joints et la peinture, voir p. 0-15.

L'indice d'affaiblissement acoustique suivant NBN S 01-400 de cette cloison est évalué à **IVa**.



photographe: EWA

P.V. 3980



Description pour cahier des charges
p. 9-14

Acoustique:
Classe IVa

Sur une ossature en bois, on fixe de chaque côté une couche de plaques PROMATECT®-H 10 mm. Dans le vide, on prévoit de la laine de roche.

Légende technique:

Poids: ± 24 kg/m²
Epaisseur: 85 mm

- ① PROMATECT®-H, e = 10 mm, fixé au moyen de vis de 35 mm tous les 250 mm
- ② Chevron 63 x 45 mm tous les 625 mm
Les chevrons de jonction sont fixés au gros-oeuvre au moyen de vis + chevilles PVC S8 tous les 500 mm. Entre le mur et ceux-ci, on place une bande ALSIJOINT®, e = 12 mm.
- ③ Laine de roche, e = 60 mm
Masse volumique: ± 45 kg/m³

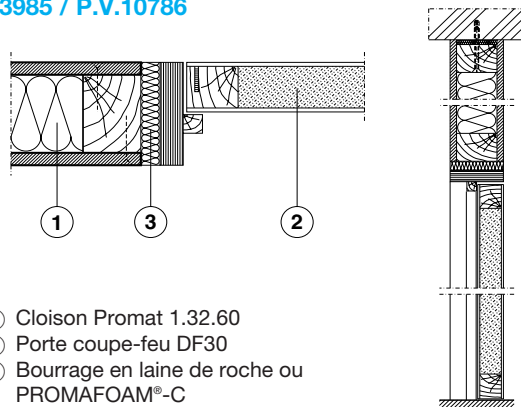
Cette cloison a été testée avec les joints horizontaux et verticaux, ce qui permet une utilisation pour des hauteurs supérieures à 3 m.

Les plaques visibles sont éventuellement à bords amincis. La jonction périphérique, les joints et les points de fixation sont enduits. Pour la finition des joints et la peinture voir p. 0-15.

L'indice d'affaiblissement acoustique IVa de cette cloison a été déterminé par la NBN S01-400. (P.V. D.081/A1247 du C.S.T.C.)

Incorporation d'une porte - Rf ½h

P.V.3985 / P.V.10786



- ① Cloison Promat 1.32.60
- ② Porte coupe-feu DF30
- ③ Bourrage en laine de roche ou PROMAFOAM®-C

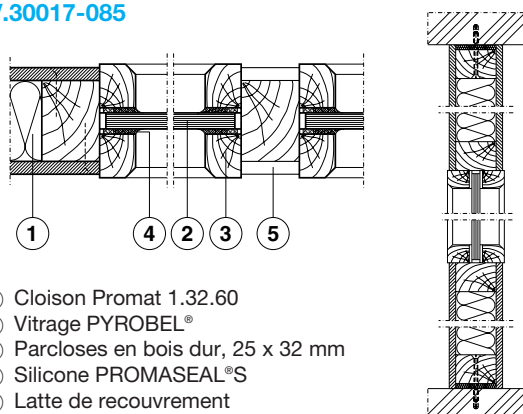
Lors de la construction de la cloison, on prévoit une ouverture destinée à recevoir la porte Rf. Le bloc-porte, grâce à un jeu de ±18 mm, est réglé avec des blochets traditionnels et est fixé aux chevrons au moyen de vis à bois. L'ouverture entre les chevrons et le bloc-porte est remplie de laine de roche ou de mousse polyuréthane résistante au feu PROMAFOAM®-C. L'essai-feu n'impose pas un type de chambranle déterminé.

L'essai-feu veut seulement démontrer le bon comportement du raccord entre la porte Rf et la cloison. Par conséquent, toutes les variantes de la gamme de production du fabricant des portes Rf n'ont aucune influence sur cet essai et sont donc admises (type de serrure, nombre de charnières, ...).

L'essai-feu a été réalisé sur une porte BENOR DF30 de 900 x 2015 mm

Incorporation d'un vitrage - Rf ½h

P.V.30017-085



- ① Cloison Promat 1.32.60
- ② Vitrage PYROBEL®
- ③ Parcloles en bois dur, 25 x 32 mm
- ④ Silicone PROMASEAL®-S
- ⑤ Latte de recouvrement

Seul un vitrage Rf a été testé.

L'exécution est aussi simple qu'elle apparaît sur le croquis. Les parcloles et les lattes de recouvrement sont en bois dur. L'étanchéité est assurée par le silicone PROMASEAL®-S.

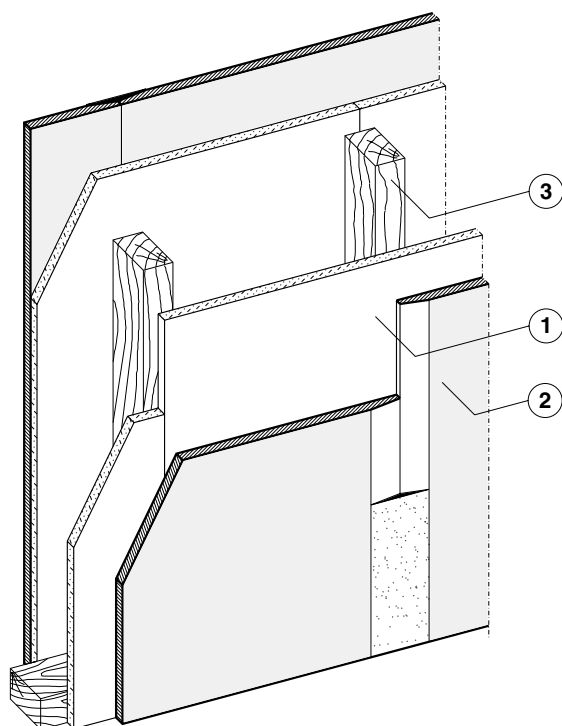
L'incorporation du vitrage se fait suivant les règles de l'art en accord avec le fournisseur du vitrage Rf.

Lors de l'essai-feu, trois vitrages ont été placés les uns à côté des autres, ce qui permet de le faire éventuellement dans la pratique.

Les dimensions des vitrages testés sont de:

- 1200 x 400 mm
- 1200 x 800 mm
- 1200 x 1000 mm

P.V.3875

Description pour cahier des charges
p. 9-14Acoustique:
Classe IVa

Sur une cloison existante en plaques agglomérées, on fixe de chaque côté une couche de plaques PROMATECT®-H 10 mm.

Légende technique:

Poids supplémentaire: $\pm 18 \text{ kg/m}^2$
Surépaisseur: 20 mm

- ① Cloison existante, plaque agglomérée, $e = 12 \text{ mm}$
- ② PROMATECT®-H, $e = 10 \text{ mm}$, fixé au moyen de vis de 55 mm tous les 250 mm
- ③ Chevrons en bois

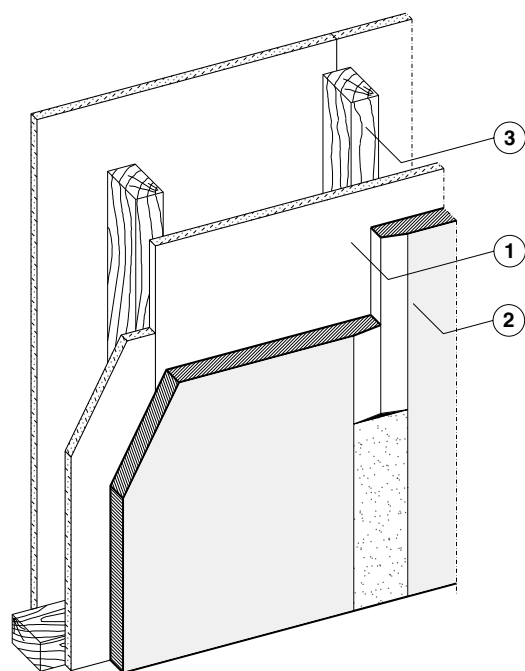
La jonction périphérique est réalisée au moyen du silicone PROMASEAL®-S.

Cette cloison a été testée avec les joints horizontaux et verticaux, ce qui permet une utilisation pour des hauteurs supérieures à 3 m.

Les plaques visibles sont éventuellement à bords amincis. La jonction périphérique, les joints et les points de fixation sont enduits. Pour la finition des joints et la peinture voir p. 0-15.

L'indice d'affaiblissement acoustique suivant NBN S 01-400 de cette cloison est évalué à la classe IVa.

P.V.4810

Description pour cahier des charges
p. 9-14Acoustique:
Classe IVa

Sur une cloison existante en plaques agglomérées, on fixe d'un seul côté une couche de plaques PROMATECT®-H 25 mm.

Légende technique:

Poids supplémentaire: $\pm 23 \text{ kg/m}^2$
Surépaisseur: 25 mm

- ① Cloison existante, plaque agglomérée, $e = 12 \text{ mm}$
- ② PROMATECT®-H, $e = 25 \text{ mm}$, fixé au moyen de vis de 55 mm tous les 250 mm
- ③ Chevrons en bois

La jonction périphérique est réalisée au moyen du silicone PROMASEAL®-S.

Cette cloison a été testée avec les joints horizontaux et verticaux, ce qui permet une utilisation pour des hauteurs supérieures à 3 m.

L'essai au feu a été réalisé avec l'ossature bois côté feu. Le résultat est par conséquent aussi valable dans l'autre direction.

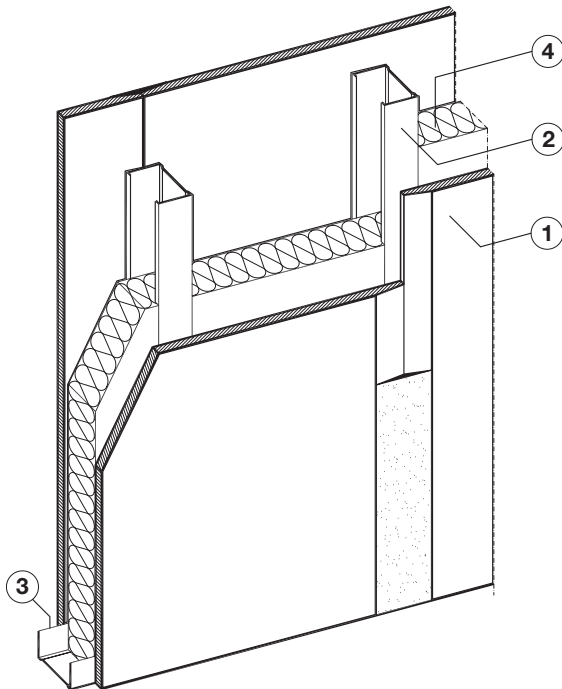
Les plaques visibles sont éventuellement à bords amincis. La jonction périphérique, les joints et les points de fixation sont enduits. Pour la finition des joints et la peinture voir p. 0-15.

L'indice d'affaiblissement acoustique suivant NBN S 01-400 de cette cloison est évalué à la classe IVa.

Sur metal stud PROMATECT®-100, 10 mm – Rf 1h

100.33.60

P.V. 8730
I.S.I.B. 99-G-029



Description pour cahier des charges
à la page 9-15

Acoustique:
Classe IVa

Sur ossature metal stud, on fixe de chaque côté une couche de plaques PROMATECT®-100 de 10 mm. Dans le vide, on prévoit de la laine de roche.

Légende technique:

Poids: $\pm 24 \text{ kg/m}^2$
Epaisseur: 90 mm

- ① PROMATECT®-100, $e = 10 \text{ mm}$, fixé au moyen de vis de 35 mm, tous les 250 mm
- ② Profilé C 70/50/0,6 mm, tous les 600 mm
- ③ Profilé U 70/40/0,6 mm
Les profilés périphériques sont fixés au gros-oeuvre au moyen de vis + chevilles S8 tous les 500 mm.
Entre le mur et ceux-ci, on place une bande ALSIJOINT®, $e = 12 \text{ mm}$.
- ④ Laine de roche, $e = 60 \text{ mm}$
Masse volumique: $\pm 45 \text{ kg/m}^3$

Cette cloison a été testée avec des joints horizontaux et verticaux, ce qui permet une utilisation pour des hauteurs supérieures à 3 m. On ne prévoit aucun profilé derrière les joints horizontaux.

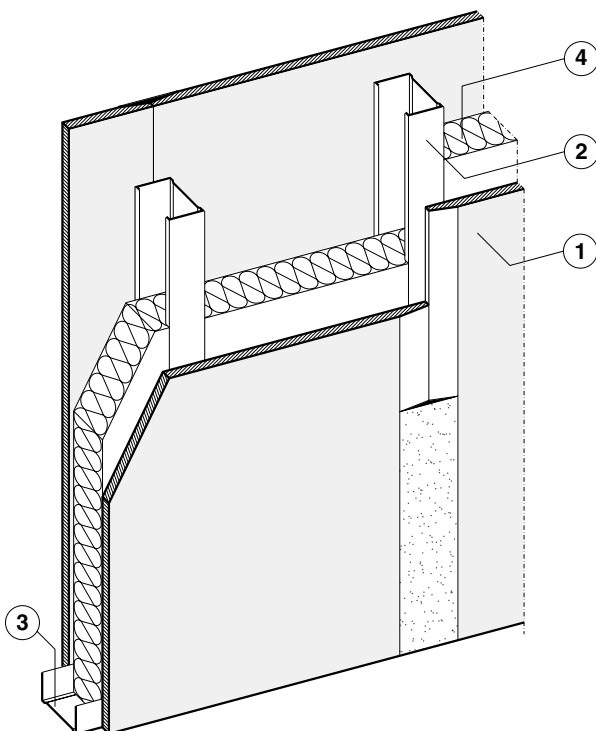
Les plaques visibles sont éventuellement à bords amincis. La jonction périphérique, les joints et les points de fixation sont enduits. Pour la finition des joints et la peinture, voir p. 0-15.

L'indice d'affaiblissement acoustique suivant NBN S 01-400 de cette cloison est évalué à IVa.

Sur metal stud PROMATECT®-H 12 mm - Rf 1h

1.33.60

P.V.3872



Description pour cahier des charges
p. 9-15

Acoustique:
Classe IIIa

Sur une ossature metal stud, on fixe de chaque côté une couche de plaques PROMATECT®-H 12 mm. Dans le vide, on prévoit de la laine de roche.

Légende technique:

Poids: $\pm 25 \text{ kg/m}^2$
Epaisseur: 94 mm

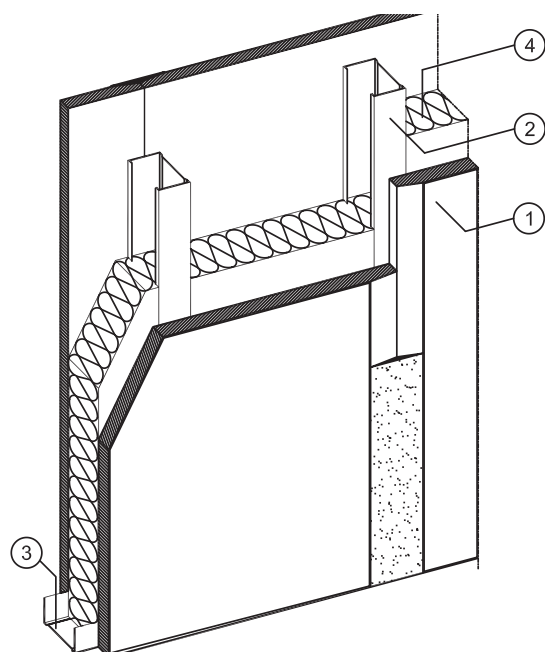
- ① PROMATECT®-H, $e = 12 \text{ mm}$, fixé au moyen de vis de 35 mm à tête fraisante et pointe S tous les 250 mm
- ② Profilé C 70/50/0,6 mm tous les 625 mm
- ③ Profilé U 70/40/0,6 mm
Les profilés périphériques sont fixés au gros-oeuvre au moyen de vis M6 x 40 mm + chevilles métalliques tous les 500 mm. Entre le mur et ceux-ci, on place une bande ALSIJOINT®, $e = 12 \text{ mm}$
- ④ Laine de roche, $e = 60 \text{ mm}$
Masse volumique: $\pm 35 \text{ kg/m}^3$

Cette cloison a été testée avec les joints horizontaux et verticaux, ce qui permet une utilisation pour des hauteurs supérieures à 3 m.

Les plaques visibles sont éventuellement à bords amincis. La jonction périphérique, les joints et les points de fixation sont enduits. Pour la finition des joints et la peinture voir p. 0-15.

L'indice d'affaiblissement acoustique suivant NBN S 01-400 de cette cloison est évalué à la classe IIIa.

P.V. 11219



Description pour cahier des charges
à la page 9-15

Acoustique:
Classe III

Sur ossature metal stud, on fixe de chaque côté une couche de plaques PROMATECT®-100 de 18 mm. Dans le vide, on prévoit de la laine de roche.

Légende technique:

Poids: ± 40 kg/m²
Epaisseur: 106 mm

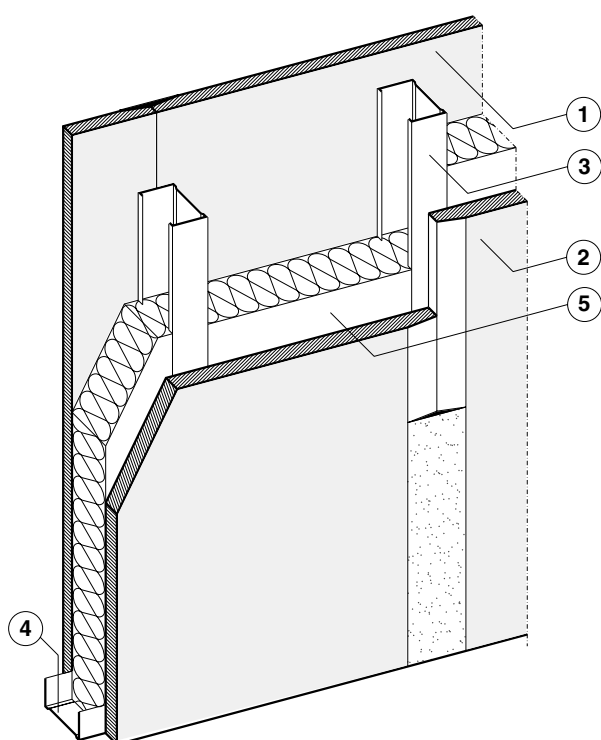
- ① PROMATECT®-100, e = 18 mm, fixé au moyen de vis de 35 mm, tous les 250 mm
- ② Profilé C 70/50/0,6 mm, tous les 600 mm
- ③ Profilé U 70/40/0,6 mm
Les profilés périphériques sont fixés au gros-oeuvre au moyen de vis + chevilles S8 tous les 500 mm.
Entre le mur et ceux-ci, on place une bande ALSIJOINT®, e = 12 mm.
- ④ Laine de roche, e = 60 mm
Masse volumique: ± 45 kg/m³

Cette cloison a été testée avec des joints horizontaux et verticaux, ce qui permet une utilisation pour des hauteurs supérieures à 3 m. On ne prévoit aucun profilé derrière les joints horizontaux.

Les plaques visibles sont éventuellement à bords amincis. La jonction périphérique, les joints et les points de fixation sont enduits. Pour la finition des joints et la peinture, voir p. 0-15.

L'indice d'affaiblissement acoustique suivant NBN S 01-400 de cette cloison est évalué à III.

P.V.3991



Description pour cahier des charges
p. 9-15

Acoustique:
Classe III

Sur une ossature metal stud, on fixe d'un côté une couche de plaques PROMATECT®-H 15 mm et de l'autre une de 20 mm. Dans le vide, on prévoit de la laine de roche.

Légende technique:

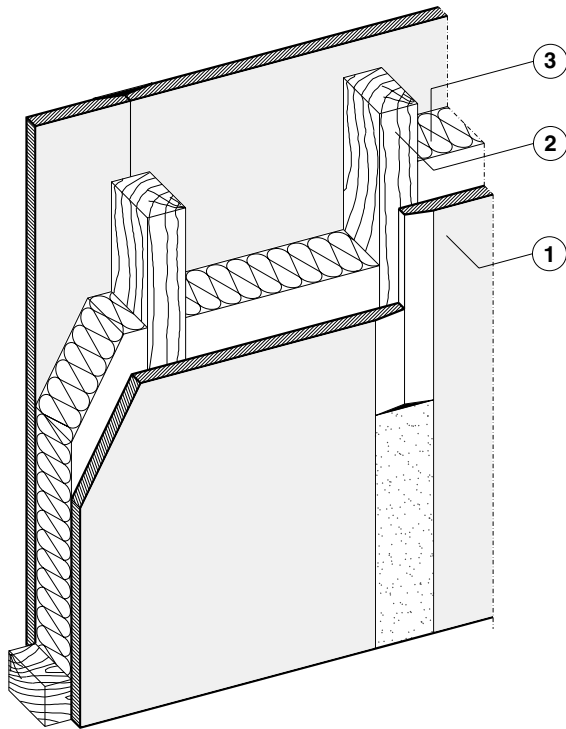
Poids: ± 35 kg/m²
Epaisseur: 105 mm

- ① PROMATECT®-H, e = 15 mm, fixé au moyen de vis de 35 mm à tête fraisante et pointe S tous les 250 mm uniquement à la périphérie
- ② PROMATECT®-H, e = 20 mm, fixé au moyen de vis de 35 mm à tête fraisante et pointe S tous les 250 mm uniquement à la périphérie
- ③ Profilé C 70/50/0,6 mm tous les 625 mm
- ④ Profilé U 70/40/0,6 mm
Les profilés périphériques sont fixés au gros-oeuvre au moyen de vis M6 x 40 mm + chevilles métalliques tous les 500 mm. Entre le mur et ceux-ci on place une bande ALSIJOINT®, e = 12 mm.
- ⑤ Laine de roche, e = 70 mm
Masse volumique: ± 45 kg/m³

Cette cloison a été testée avec les joints horizontaux et verticaux, ce qui permet une utilisation pour des hauteurs supérieures à 3 m. Les plaques visibles sont éventuellement à bords amincis. La jonction périphérique, les joints et les points de fixation sont enduits. Pour la finition des joints et la peinture voir p. 0-15.

L'indice d'affaiblissement acoustique suivant NBN S 01-400 de cette cloison est évalué à la classe III.

P.V. 5574



Description pour cahier des charges
p. 9-16

Acoustique:
Classe IVa

Sur une ossature en bois, on fixe de chaque côté une couche de plaques PROMATECT®-H 15 mm. Dans le vide, on prévoit de la laine de roche.

Légende technique:

Poids: $\pm 35 \text{ kg/m}^2$
Épaisseur: 100 mm

- ① PROMATECT®-H, $e = 15 \text{ mm}$, fixé au moyen de vis de 45 mm tous les 250 mm
- ② Chevrons 75 x 58 mm tous les 625 mm
Les chevrons de jonction sont fixés au gros-oeuvre au moyen de vis + chevilles PVC S8 tous les 500 mm. Entre le mur et ceux-ci on place une bande ALSIJOINT®, $e = 12 \text{ mm}$.
- ③ Laine de roche, $e = 75 \text{ mm}$
Masse volumique: ca 45 kg/m^3

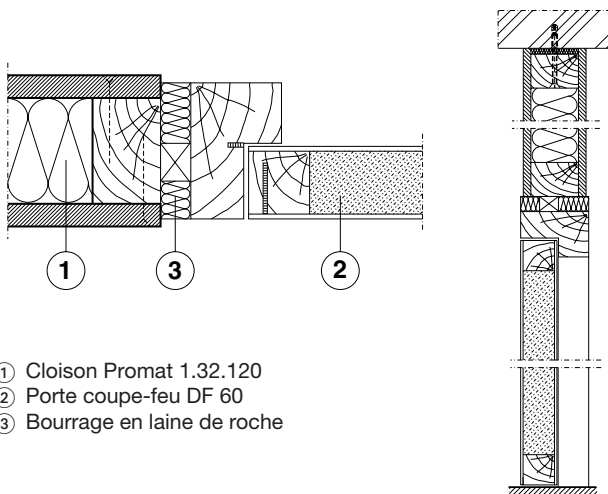
Cette cloison a été testée avec les joints horizontaux et verticaux, ce qui permet une utilisation pour des hauteurs supérieures à 3 m.

Les plaques visibles sont éventuellement à bords amincis. La jonction périphérique, les joints et les points de fixation sont enduits. Pour la finition des joints et la peinture voir p. 0-15.

L'indice d'affaiblissement acoustique suivant NBN S 01-400 de cette cloison est évalué à la classe IVa.

Incorporation d'une porte - Rf 1h

P.V.5610



- ① Cloison Promat 1.32.120
- ② Porte coupe-feu DF 60
- ③ Bourrage en laine de roche

Lors de la construction de la cloison, on prévoit une ouverture destinée à recevoir la porte Rf. Le bloc-porte, grâce à un jeu de $\pm 18 \text{ mm}$, est réglé avec des blochets traditionnels et est fixé aux chevrons au moyen de vis à bois. L'ouverture entre les chevrons et le bloc-porte est remplie de laine de roche. L'essai-feu n'impose pas un type de chambranle déterminé.

L'essai-feu veut seulement démontrer le bon comportement du raccord entre la porte Rf et la cloison. Par conséquent, toutes les variantes de la gamme de production du fabricant des portes Rf n'ont aucune influence sur cet essai et sont donc admises (type de serrure, nombre de charnières, ...).

L'essai-feu a été réalisé sur une porte BENOR DF60 de 980 x 2020 mm.

L'indice d'affaiblissement acoustique suivant NBN S 01-400 de cette cloison est évalué à la classe IVa.

Cloisons de doublage

Cloisons de doublage pour la protection des structures portantes et la fermeture Rf de gaines techniques suivant NBN 713-020

Les cloisons de doublage sont par définition des cloisons dont le montage s'effectue d'un seul côté. Elles sont donc utilisées pour la fermeture d'ouvertures dans des murs Rf ou similaire dont l'accès n'est possible que d'un seul côté. Elles conviennent également pour la fermeture ou la construction de gaines techniques. Un chapitre spécial est consacré à ce sujet.

Promat



Groupe

34-36

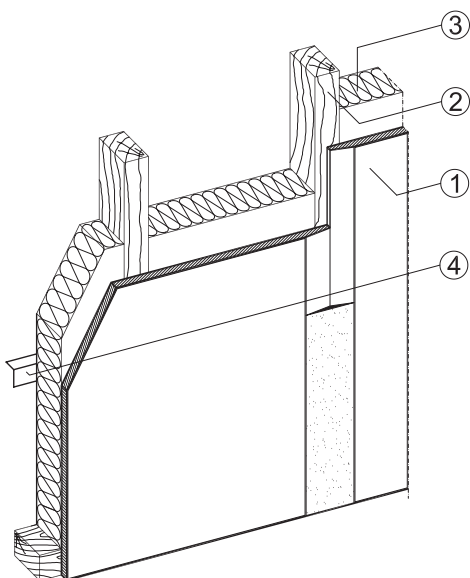
Les cloisons de doublage protègent également tout ce qui se trouve derrière elles, dans le même esprit d'utilisation que les plafonds indépendants.

Les cloisons minces auxquelles nous faisons référence ci-après sont en fait des cloisons de doublage minces.

Cloison de doublage en PROMATECT®-100, 10 mm - Rf ½h

100.36.30

P.V. 10786



Description pour cahier des charges
à la page 9-16

Sur ossature bois, on fixe d'un côté une couche de plaques PROMATECT®-100 de 10 mm. On prévoit de la laine de roche entre les chevrons.

Légende technique:

Poids: ± 12 kg/m³

Épaisseur: 68 mm

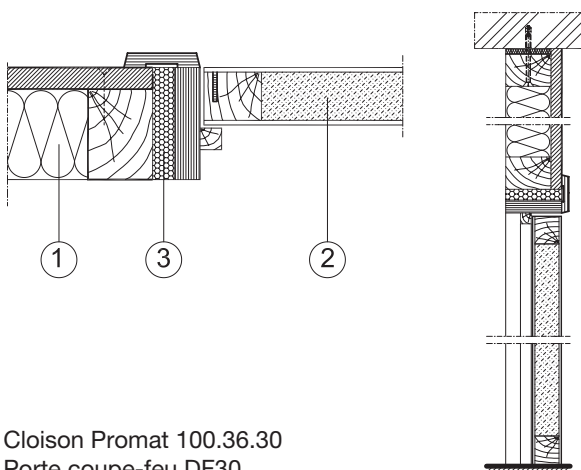
- ① PROMATECT®-100, e = 10 mm
fixé au moyen d'agrafes 38/10/1, tous les 100 mm
ou de vis de 35 mm, tous les 250 mm
- ② Chevron 58 x 52 mm, tous les 600 mm
Les chevrons de jonction sont fixés au gros-oeuvre au moyen de vis + chevilles S8 tous les 500 mm.
- ③ Laine de roche, e = 60 mm
Masse volumique: ± 45 kg/m³
- ④ Blocage de la laine de roche

Cette cloison a été testée avec des joints horizontaux et verticaux, ce qui permet une utilisation pour des hauteurs supérieures à 3 m.

Les plaques visibles sont éventuellement à bords amincis. La jonction périphérique, les joints et les points de fixation sont enduits. Pour la finition des joints et la peinture, voir p. 0-15.

Incorporation d'une porte coupe-feu – Rf ½h

P.V. 10786



- ① Cloison Promat 100.36.30
- ② Porte coupe-feu DF30
- ③ Obturation avec PROMAFOAM®-C

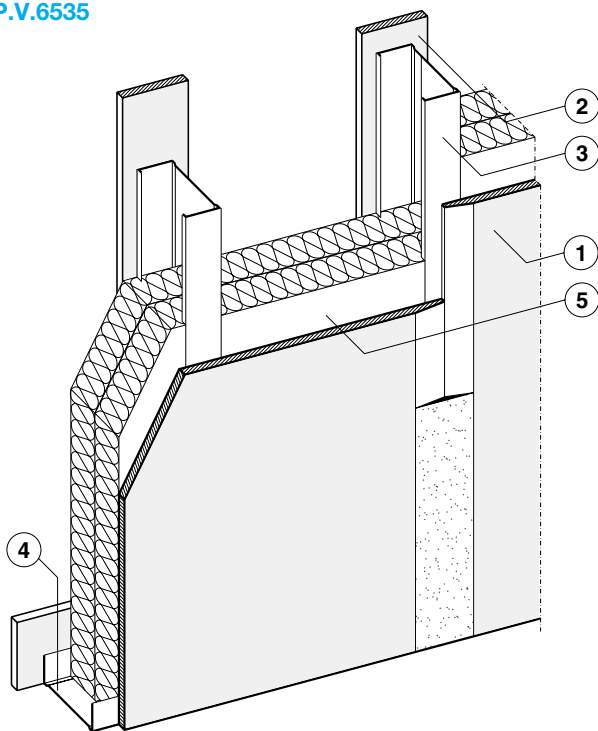
Lors de la construction de la cloison, on prévoit une ouverture destinée à recevoir la porte Rf.

Le bloc-porte, grâce à un jeu de ± 18 mm, est réglé avec des blochets traditionnels et est fixé aux chevrons au moyen de vis à bois. L'ouverture entre les chevrons et le bloc-porte est remplie de laine de roche ou de mousse polyuréthane résistante au feu PROMAFOAM®-C. L'essai feu n'impose pas un type de chambranle particulier.

L'essai feu démontre seulement le bon comportement du raccord entre la porte Rf et la cloison. Par conséquent, toutes les variantes de la gamme de production du fabricant des portes Rf n'ont aucune influence sur cet essai et sont donc admises (type de serrure, nombre de charnières,...).

L'essai a été réalisé avec une porte coupe-feu BENOR DF 30 de 894 x 2049 mm

P.V.6292
P.V.6535



Description pour cahier des charges p. 9-16

Sur une ossature metal stud, on fixe d'un côté une couche de plaques PROMATECT®-H 8 mm. On prévoit de la laine de roche entre les profilés verticaux et la face arrière de ceux-ci est protégée par des bandes.

Légende technique:

Épaisseur de la cloison: e = 116 mm

Poids: ± 14 kg/m²

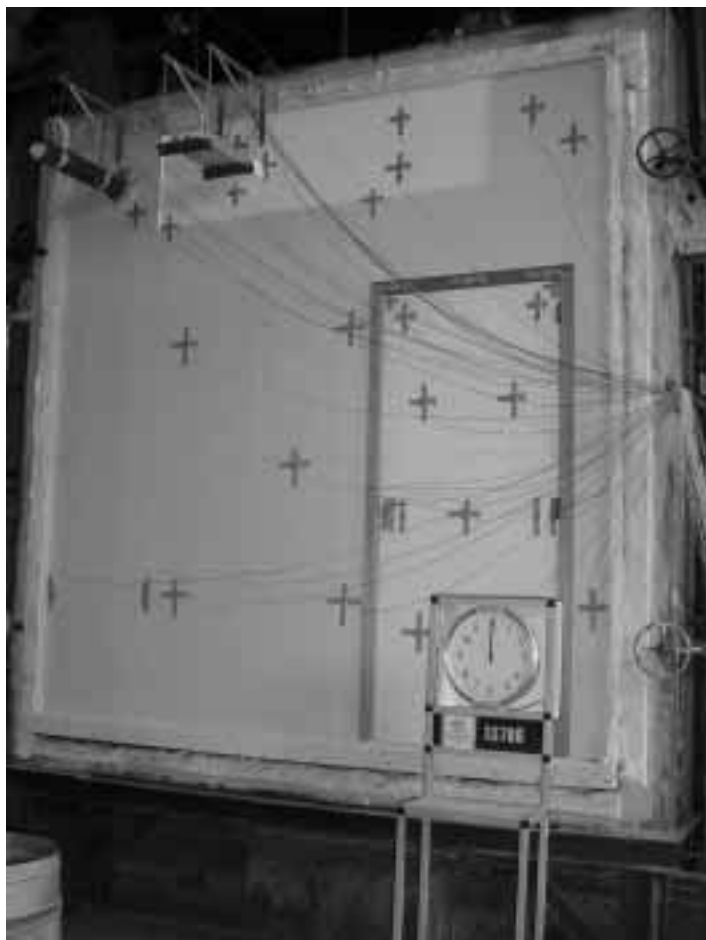
- ① PROMATECT®-H, e = 8 mm, fixé au moyen de vis de 35 mm tous les 250 mm
- ② Bande PROMATECT®-H, 100 x 8 mm, fixée au moyen de vis de 35 mm tous les 250 mm
- ③ Profilé C 100/50/0,6 mm tous les 625 mm
- ④ Profilé U 100/40/0,6 mm.
Les profilés périphériques sont fixés au gros-œuvre au moyen de vis + chevilles PVC S8, tous les 500 mm. Entre le mur et les profilés périphériques, on prévoit une bande ALSIJOINT®, e = 12 mm
- ⑤ Laine de roche, e = 2 x 50 mm
Masse volumique: ± 45 kg/m³

Cette cloison a été exposé lors d'un essai-feu dans les deux directions. Cette cloison a été testée avec des joints horizontaux et verticaux, ce qui permet une utilisation pour des hauteurs supérieures à 3 m.

Les plaques sont éventuellement à bords amincis. La jonction périphérique, les joints et les points de fixation sont enduits. Pour la finition et la peinture, voir p. 0-15.

* Au cas où la cloison de doublage est posée contre un mur ou un élément incombustible, la laine de roche est

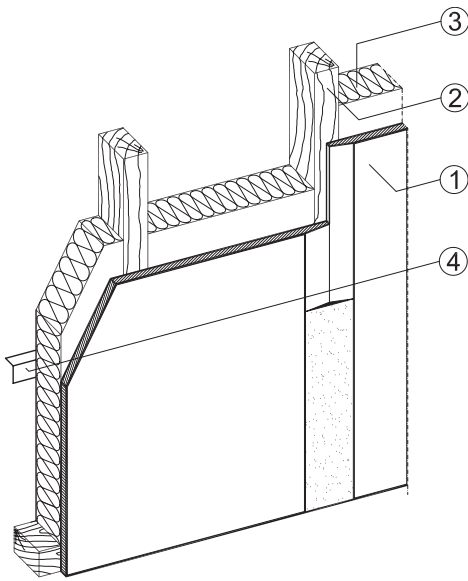
bloquée en cas de feu et les bandes de protection PROMATECT®-H ne doivent pas être posées ②



La cloison de doublage sur chevrons bois n'a pas seulement été testée avec une porte coupe-feu BENOR ATG mais aussi avec des passages de tuyaux.

Pour plus d'informations, consultez le chap. 8 reprenant la gamme de produits Promat FIRELINE.

P.V. 10370



Description pour cahier des charges
à la page 9-16

Sur ossature bois, on fixe d'un côté une couche de plaques PROMATECT®-100 de 15 mm. On prévoit de la laine de roche entre les chevrons.

Légende technique:Poids: ± 16 kg/m³

Épaisseur: 73 mm

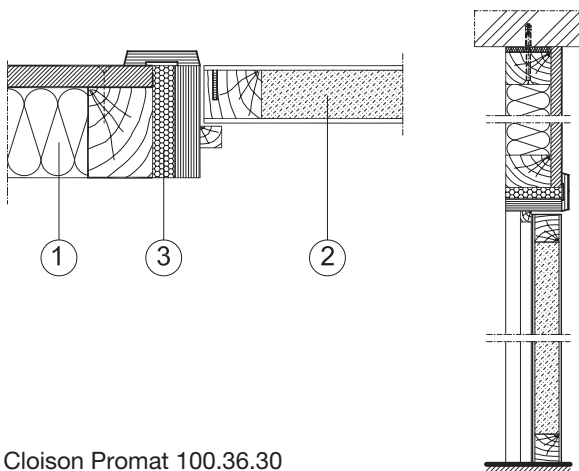
- ① PROMATECT®-100, e = 10 mm, fixé au moyen d'agrafes 38/10/1, tous les 100 mm ou de vis de 35 mm, tous les 250 mm
- ② Chevron 58 x 52 mm, tous les 600 mm
Les chevrons de jonction sont fixés au gros-oeuvre au moyen de vis + chevilles S8 tous les 500 mm.
- ③ Laine de roche, e = 60 mm
Masse volumique: ± 45 kg/m³
- ④ Blocage de la laine de roche

Cette cloison a été testée avec des joints horizontaux et verticaux, ce qui permet une utilisation pour des hauteurs supérieures à 3 m.

Les plaques visibles sont éventuellement à bords amincis. La jonction périphérique, les joints et les points de fixation sont enduits. Pour la finition des joints et la peinture, voir p. 0-15.

Incorporation d'une porte coupe-feu – Rf ½h

P.V. 10786



- ① Cloison Promat 100.36.30
- ② Porte coupe-feu DF30
- ③ Obturation avec PROMAFOAM®-C

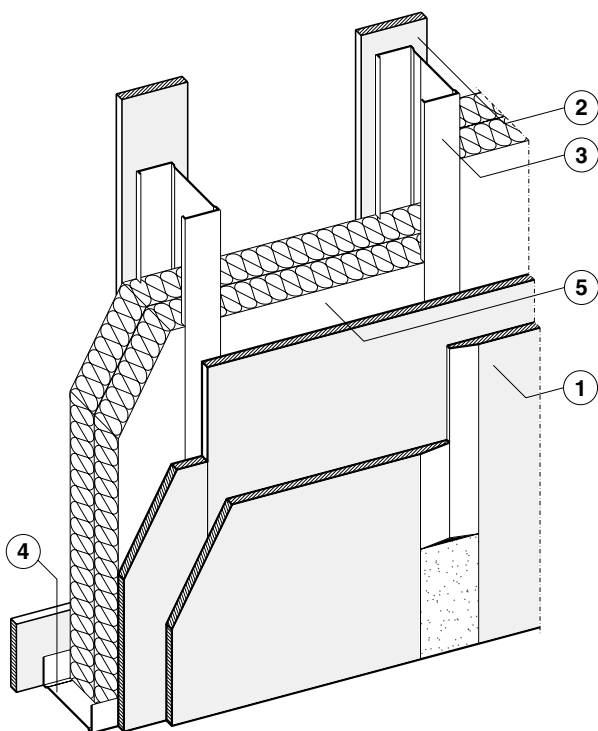
Lors de la construction de la cloison, on prévoit une ouverture destinée à recevoir la porte Rf.

Le bloc-porte, grâce à un jeu de ± 18 mm, est réglé avec des blochets traditionnels et est fixé aux chevrons au moyen de vis à bois. L'ouverture entre les chevrons et le bloc-porte est remplie de laine de roche ou de mousse polyuréthane résistante au feu PROMAFOAM®-C. L'essai feu n'impose pas un type de chambranle particulier.

L'essai feu démontre seulement le bon comportement du raccord entre la porte Rf et la cloison. Par conséquent, toutes les variantes de la gamme de production du fabricant des portes Rf n'ont aucune influence sur cet essai et sont donc admises (type de serrure, nombre de charnières,...).

L'essai a été réalisé avec une porte coupe-feu BENOR DF 30 de 894 x 2049 mm

P.V. 6290
I.S.I.B. 91-G-18



Description pour cahier des charges p. 9-17

Sur une ossature metal stud, on fixe d'un côté une double couche de plaques PROMATECT®-H 8 mm. On prévoit de la laine de roche entre les profilés verticaux et la face arrière de ceux-ci est protégée par des bandes.

Légende technique:

Épaisseur de la cloison: $e = 124 \text{ mm}$

Poids: $\pm 23 \text{ kg/m}^2$

- ① PROMATECT®-H, $e = 2 \times 8 \text{ mm}$, fixés au moyen de vis de 35 mm tous les 250 mm
- ② Bande PROMATECT®-H*, 100 x 8 mm,, fixée au moyen de vis de 35 mm tous les 250 mm
- ③ Profilé C 100/50/0,6 mm tous les 625 mm
- ④ Profilé U 100/40/0,6 mm.

Les profilés périphériques sont fixés au gros-œuvre au moyen de vis + chenilles PVC S8 tous les 500 mm. Entre le mur et les profilés périphériques, on prévoit une bande ALSIJOINT®, $e = 12 \text{ mm}$

- ⑤ Laine de roche, $e = 2 \times 50 \text{ mm}$
Masse volumique: $\pm 45 \text{ kg/m}^3$

Cette cloison a été exposé lors d'un essai-feu dans les deux directions. Cette cloison a été testée avec des joints horizontaux et verticaux, ce qui permet une utilisation pour des hauteurs supérieures à 3 m.

Les plaques sont éventuellement à bords amincis. La jonction périphérique, les joints et les points de fixation sont enduits. Pour la finition et la peinture, voir p. 0-15.

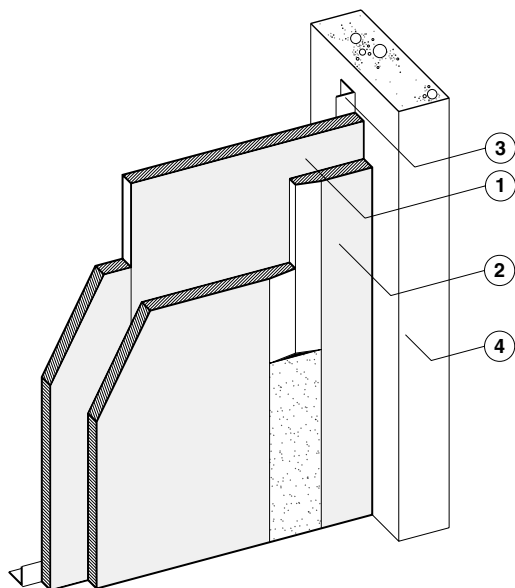
* Au cas où la cloison de doublage est posée contre un mur ou un élément incombustible, la laine de roche est

bloquée en cas de feu et les bandes de protection PROMATECT®-H ne doivent pas être posées ②

Cloison mince en PROMATECT®-H 2 x 18 mm - Rf 1h

1.34.60

P.V. 3484



Description pour cahier des charges p. 9-17

Sur une structure périphérique en acier galvanisé, on fixe une double couche de plaques PROMATECT®-H 18 mm.

Légende technique:

Épaisseur de la cloison: $e = 36$ mm

Structure périphérique + cloison: $e = 66$ mm

Poids: ± 30 kg/m²

- ① PROMATECT®-H, $e = 18$ mm, fixé au moyen de vis de 35 mm tous les 250 mm
- ② PROMATECT®-H, $e = 18$ mm, fixé sur la première plaque au moyen d'agrafes de 30 mm tous les 100 mm, légèrement inclinées
- ③ Profilé L 30/30/0,6 fixé au moyen de vis M6 x 40 mm + chevilles métalliques tous les 500 mm. Entre le mur et le profilé périphérique, il faut prévoir une bande ALSIJOINT®, $e = 12$ mm
- ④ Gros-oeuvre

Les joints des plaques sont alternés.

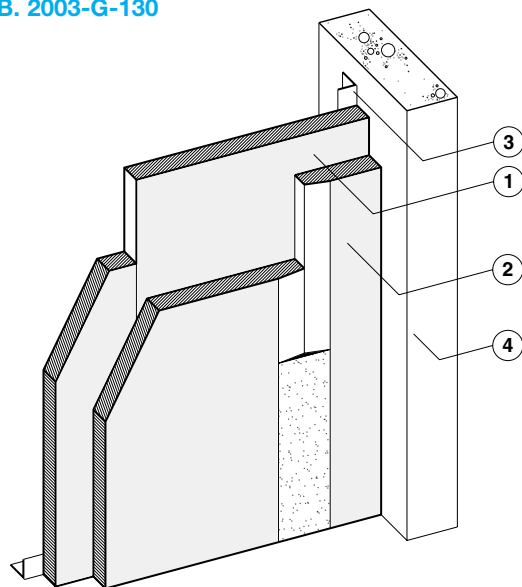
Les joints visibles, périphériques et les points de fixation doivent être enduits.

Cloison mince en PROMATECT®-H 2 x 25 mm - Rf 2h

1.34.120

P.V. 3989

I.S.I.B. 2003-G-130



Description pour cahier des charges p. 9-17

Sur une structure périphérique en acier galvanisé, on fixe une double couche de plaques PROMATECT®-H 25 mm.

Légende technique:

Épaisseur de la cloison: $e = 50$ mm

Structure périphérique + cloison: $e = 80$ mm

Poids: ± 45 kg/m²

- ① PROMATECT®-H, $e = 25$ mm, fixé au moyen de vis de 40 mm tous les 250 mm
- ② PROMATECT®-H, $e = 25$ mm, fixé sur la première plaque au moyen d'agrafes de 50 mm tous les 100 mm, légèrement inclinées
- ③ Profilé L 30/30/0,6 fixé au moyen de vis M6 x 40 mm + chevilles métalliques tous les 500 mm. Entre le mur et le profilé périphérique, il faut prévoir une bande ALSIJOINT®, $e = 12$ mm
- ④ Gros-oeuvre

Les joints des plaques sont alternés.

Les joints visibles, périphériques et les points de fixation doivent être enduits.

Fermetures de gaines

Fermeture de la face-avant des gaines au moyen d'une cloison de doublage démontable en PROMATECT®-H suivant NBN 713-020

Dans les bâtiments élevés, les conduites sont groupées autant que possible dans des gaines techniques. Ces gaines, étant à l'origine de la propagation du feu, doivent répondre à certaines exigences Rf.

Les gaines techniques sont en général réalisées en maçonnerie ou en béton. La face-avant de celles-ci sera laissée ouverte afin de faciliter l'installation des techniques spéciales. Cette face-avant devra plus tard être fermée au moyen des constructions Promat reprises ci-après.

Le choix de la fermeture sera fonction de la fréquence, de

Promat



Groupe

40

Promat offre cinq solutions pour la fermeture de gaines:

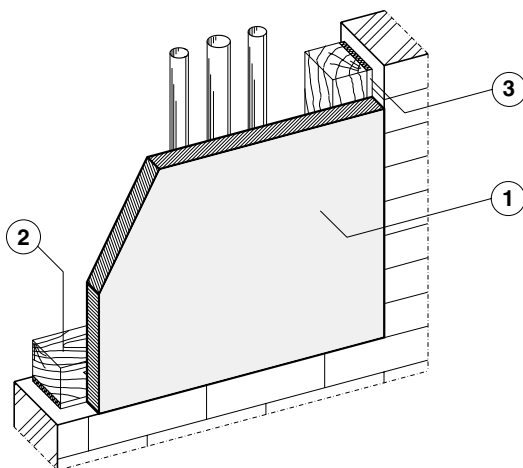
- Fermetures fixes lorsque l'accès régulier n'est pas nécessaire. Voir cloisons de doublage 1.34. et 1.35.- p. 3-10 et 3-11.
- Systèmes dévissables (sur chevrons) lorsque l'accès n'est nécessaire qu'en cas de défauts.

- Systèmes rapidement démontables lorsque l'accès doit être immédiat et régulier pour contrôles fréquents.
- Systèmes pour inspection continue: avec incorporation de vitrage Rf.
- Cloisons minces avec portillons Rf: variante aux systèmes rapidement démontables pour un contrôle rapide et régulier.

3

Regard de visite dévissable en PROMATECT®-H 25 mm - Rf ½h 1.41.30

P.V. 3998



Description pour cahier des charges p. 9-18

Sur un cadre en bois, on fixe une couche de plaques PROMATECT®-H 25 mm.

Légende technique:

- ① PROMATECT®-H, e = 25 mm, fixé au moyen de vis de 50 mm tous les 250 mm
- ② Chevron 52 x 58 mm, fixé au gros-oeuvre au moyen de vis à bois de 100 mm + chevilles PVC S8, tous les 500 mm
- ③ Bande ALSIJOINT®, e = 12 mm

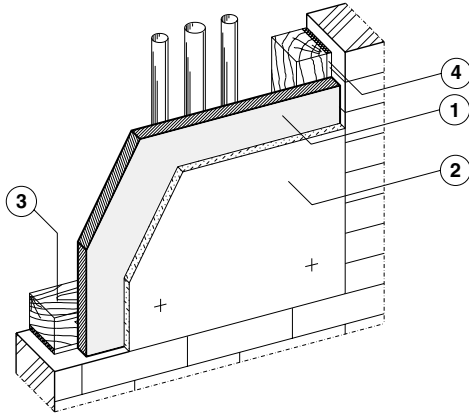
L'entre-axe des vis peut être augmenté jusqu'à max. 500 mm lorsqu'on utilise une bande intumescence PROMASEAL®-I comme décrite dans le système rapidement démontable 1.42.30 p. 3-15.

La surface du PROMATECT®-H peut être peinte, tapissée ou carrelée (voir nos informations p.0-15).

Regard de visite en PROMATECT®-H 20 mm + plaques agglomérée décorative - Rf 1/2h

1.41b.30

P.V. 33-239B



Description pour cahier des charges p. 9-18

Sur un cadre en bois, on fixe une couche de plaques PROMATECT®-H 20 mm et une plaque agglomérée décorative de 12 mm.

Légende technique:

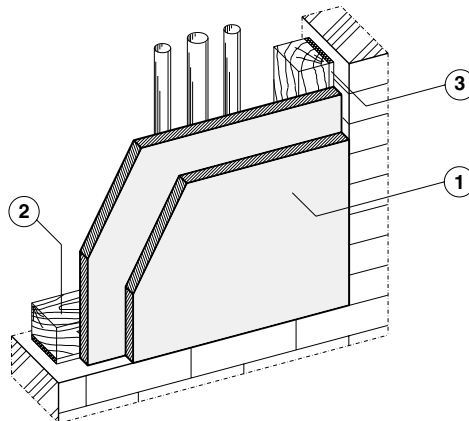
- ① PROMATECT®-H, e = 20 mm, fixé au moyen de vis de 60 mm tous les 250 mm
- ② Plaque agglomérée décorative, e = 12 mm, fixée en même temps que ①
- ③ Chevrons 52 x 58 mm, fixés au gros-oeuvre au moyen de vis de 100 mm + chevilles PVC S8 tous les 500 mm
- ④ Bande ALSIJOINT®, e = 12 mm

L'entre-axe des vis peut être augmenté jusqu'à max. 500 mm lorsqu'on utilise une bande intumescente PROMASEAL®-I comme décrite dans le système rapidement démontable 1.42.30 p. 3-15.

Regard de visite dévissable en PROMATECT®-H 2 x 18 mm - Rf 1h

1.41.60

P.V. 3999



Description pour cahier des charges p. 9-18

Sur un cadre en bois, on fixe une double couche de plaques PROMATECT®-H 18 mm.

Légende technique:

- ① PROMATECT®-H, e = 2 x 18 mm, fixé au moyen de vis de 70 mm tous les 250 mm
- ② Chevrons 52 x 58 mm, fixés au gros-oeuvre au moyen de vis à bois de 100 mm + chevilles PVC S8 tous les 500 mm
- ③ Bande ALSIJOINT®, e = 12 mm

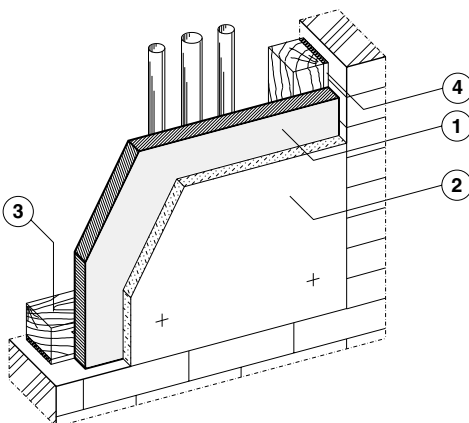
L'entre-axe des vis peut être augmenté jusqu'à max. 500 mm lorsqu'on utilise une bande intumescente PROMASEAL®-I comme décrite dans le système rapidement démontable 1.42.30 p. 3-15.

La surface du PROMATECT®-H peut être peinte, tapissée ou carrelée (voir nos informations p.0-15).

Regard de visite en PROMATECT®-H 25 mm + plaque agglomérée décorative - Rf 1h

1.41b.60

P.V.4866



Description pour cahier des charges p. 9-18

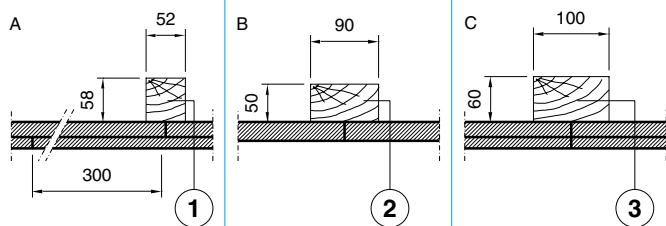
Sur un cadre en bois, on fixe une couche de plaques PROMATECT®-H 25 mm et une plaque agglomérée décorative de 18 mm.

Légende technique:

- ① PROMATECT®-H, e = 25 mm, fixé au moyen de vis de 80 mm tous les 250 mm
- ② Plaque agglomérée décorative, e = 18 mm, fixée en même temps que ①
- ③ Chevrons 52 x 58 mm, fixés au gros-oeuvre au moyen de vis de 100 mm + chevilles PVC S8, tous les 500 mm
- ④ Bande ALSIJOINT®, e = 12 mm

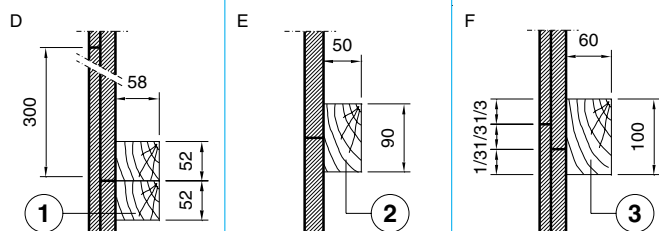
L'entre-axe des vis peut être augmenté jusqu'à max. 500 mm lorsqu'on utilise une bande intumescente PROMASEAL®-I comme décrite dans le système rapidement démontable 1.42.30 p. 3-15.

Finition des joints



Jointes verticales

Lorsqu'on utilise une double couche de plaques, on alterne les jointes verticales de min. 300 mm. On améliore la rigidité de l'ensemble en prévoyant un montant derrière les jointes des premières plaques (exemple A). Lorsque les jointes ne sont pas alternées, l'étanchéité et le support sont réalisés par un montant d'une plus grande section (exemple B - Rf 1/2h et C - Rf 1h).



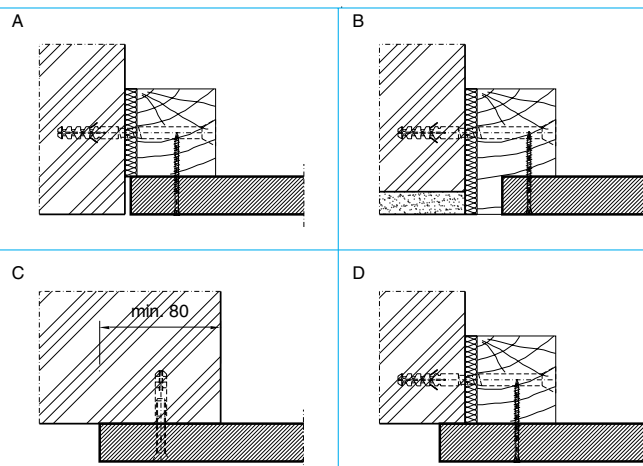
Jointes horizontales

Pour les jointes horizontales, on utilise comme traverse deux chevrons cloués ensemble (exemple D) ou un chevron d'une double section (exemples E - F). Pour Rf 1h, on alterne les jointes des deux plaques d'environ 1/3 de la hauteur du support (exemple F).

- ① SRN 52 x 58 mm
 Rf 1/2h: ② SRN 50 x 90 mm - (exemples B - E)
 Rf 1h: ③ SRN 60 x 100 mm - (exemples C - F)

Les jointes et les vis ne doivent pas être enduits.

Randaansluiting

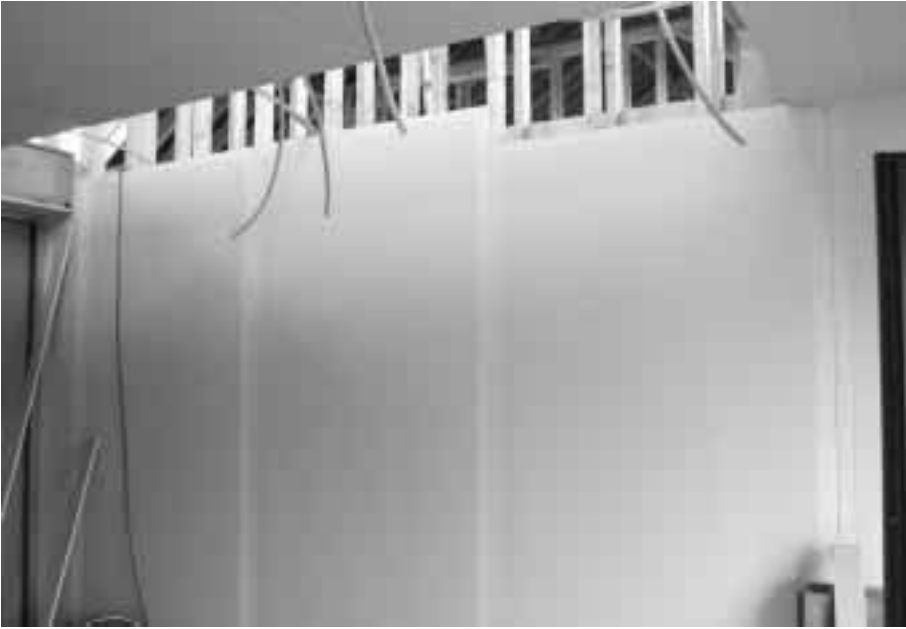


En fonction de l'esthétique recherchée et des souhaits des utilisateurs, les panneaux peuvent se raccorder aux murs soit à fleur soit en surépaisseur.

- A Parfaitement à fleur
 B Dans l'alignement du mur et du chevron
 C En surépaisseur de la paroi (min. 8 cm) de recouvrement.

La fixation dans le béton se fait au moyen de chevilles en PVC pour Rf 1/2h et Rf 1h et au moyen de chevilles métalliques pour Rf 2h, toujours tous les 250 mm (ou tous les 500 mm en cas d'utilisation d'une bande intumescente PROMASEAL®-I).

- D En surépaisseur de la paroi mais fixé sur un chevron



photographe: EWA

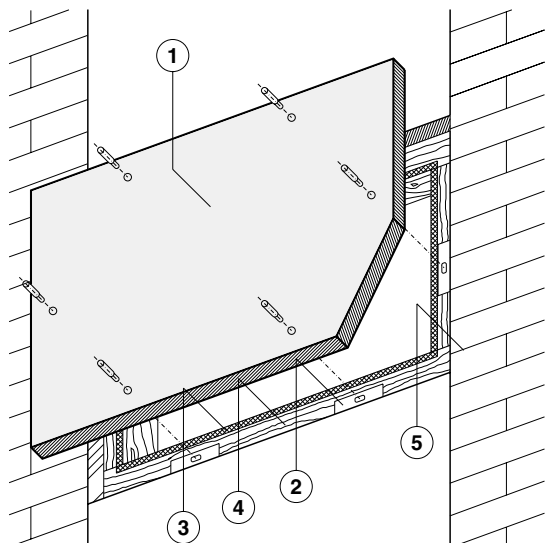


photographe: EWA

Regard de visite rapidement démontable PROMATECT®-H 25 mm

1.42.30

P.V.35-248



Description pour cahier des charges p. 9-19

Sur un cadre préfabriqué en Meranti, on fixe une plaque PROMATECT®-H 25 mm au moyen de fermetures rapides. Cet ensemble est alors introduit dans l'ouverture à protéger.

Légende technique:

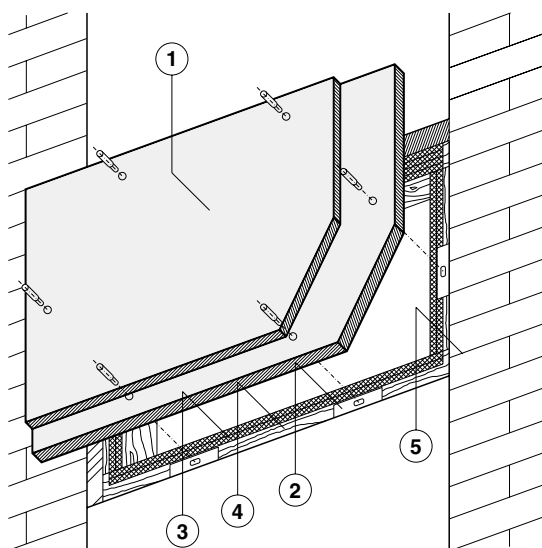
- ① PROMATECT®-H 25mm
- ② Fermetures rapides Promat entre-axe max. 500 mm, distance max. des coins 250 mm. Ces fermetures rapides permettent l'ouverture en un quart de tour.
- ③ Bande intumescente PROMASEAL®-I largeur 10 mm et épaisseur 2 mm
- ④ Cadre en Meranti de 42 x 58 mm fixé au moyen de vis à bois + chevilles PVC. La longueur des vis dépend du jeu entre le cadre et le gros-oeuvre. Cet espace (max. 25 mm) est rempli de bandes ALSIJOINT®.
- ⑤ Gros-oeuvre

3

Regard de visite rapidement démontable PROMATECT®-H 20 + 15 mm - Rf 1h

1.42.60

P.V.5671



Description pour cahier des charges p. 9-19

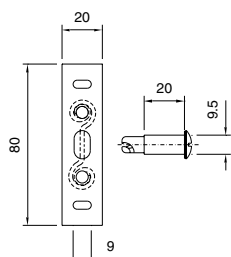
Sur un cadre préfabriqué en Meranti, on fixe une plaque PROMATECT®-H 20 mm et une plaque PROMATECT®-H 15 mm au moyen de fermetures rapides. Cet ensemble est alors introduit dans l'ouverture à protéger.

Légende technique:

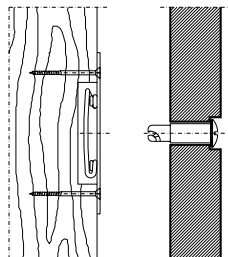
- ① PROMATECT®-H, e = 20 + 15 mm, fixé ensemble au moyen d'agrafes
- ② Fermetures rapides Promat entre-axe max. 500 mm, distance max. des coins 250 mm. Ces fermetures rapides permettent l'ouverture en un quart de tour.
- ③ Bande intumescente PROMASEAL®-I largeur 20 mm et épaisseur 2 mm (deux bandes de 10 mm côte à côte). La bande supérieure doit avoir une largeur totale de 40 mm.
- ④ Cadre en Meranti de 42 x 58 mm fixé au moyen de vis à bois + chevilles PVC. La longueur des vis dépend du jeu entre le cadre et le gros-oeuvre. Cet espace (max. 25 mm) est rempli de bandes ALSIJOINT®.
- ⑤ Gros-oeuvre

Détails d'exécution

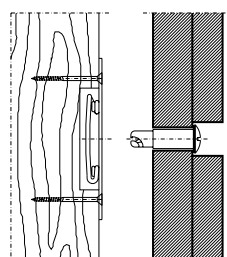
Fermeture rapide



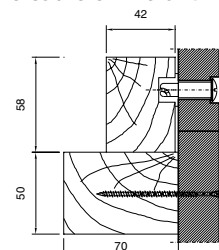
Détail de montage Rf ½h

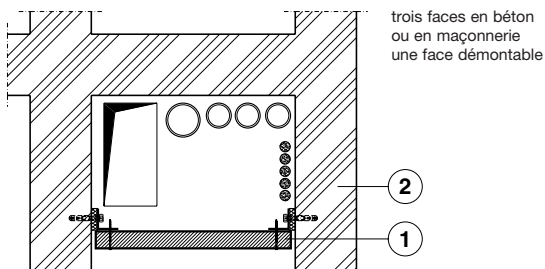


Détail de montage Rf 1h

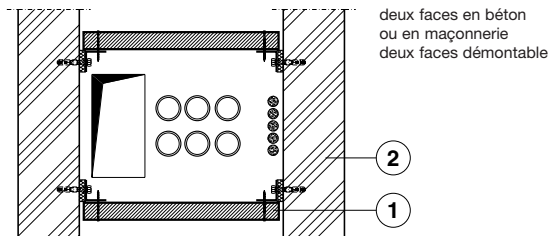


Jonction entre la partie fixe et le cadre en Meranti





trois faces en béton
ou en maçonnerie
une face démontable



deux faces en béton
ou en maçonnerie
deux faces démontable

Coupe horizontale

A. Gaine technique

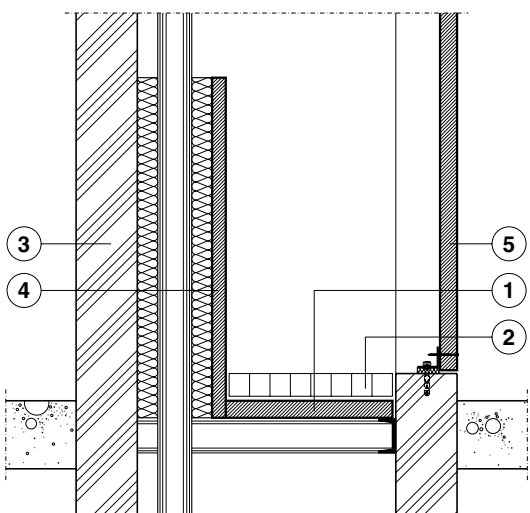
- ① Construction Promat, $e = 25$ à 50 mm
- ② Maçonnerie (correctement rejointoyée) ou béton de degré Rf suffisamment élevée.

Très souvent, l'exécution des gaines est confiée à l'entrepreneur de gros-œuvre; celles-ci sont réalisées trois faces en matériaux traditionnels, la quatrième étant laissée ouverte afin de faciliter la pose des conduites. Cette quatrième face sera par la suite facilement protégée par une construction Promat démontable afin de rendre l'ensemble résistant au feu.

En fonction du degré de résistance au feu demandé, l'épaisseur du PROMATECT®-H sera de :

- Rf ½h: 25 mm PROMATECT®-H
- Rf 1h: 35 mm PROMATECT®-H
- Rf 2h: 50 mm PROMATECT®-H

Les gaines sont parfois placées dans des locaux humides; la bonne résistance à l'humidité des plaques PROMATECT®-H et leur résistance mécanique sont des avantages supplémentaires.

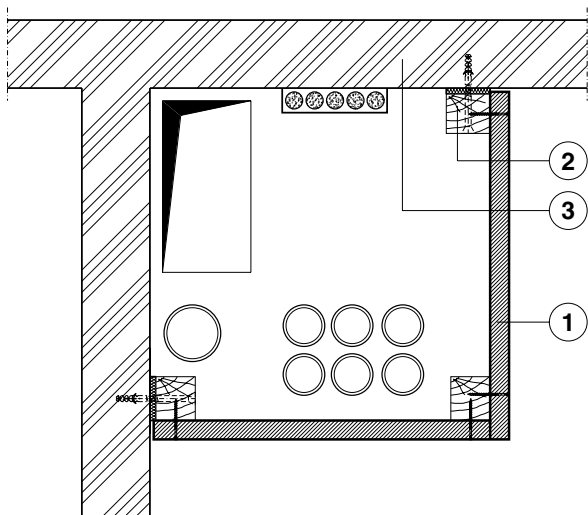


Coupe verticale

B. Fermeture horizontale

- ① Construction Rf en PROMATECT®-H (épaisseur suivant degré Rf)
Rf ½h: 25 mm PROMATECT®-H
Rf 1h: 35 mm PROMATECT®-H
Rf 2h: 50 mm PROMATECT®-H
- ② Grille métallique
- ③ Maçonnerie (correctement rejointoyée) ou béton de degré Rf suffisamment élevé
- ④ PROMATECT®-H 20 mm, hauteur 500 mm
L'espace libre est rempli de laine de roche
- ⑤ Fermetures de gaines Promat

En cas de fermeture Rf horizontale dans une gaine, l'exigence Rf peut en général être diminuée de moitié. Le croquis ci-contre présente une application réalisée au moyen d'une construction Promat. Lorsque la section de la gaine technique est suffisante pour que l'écran horizontal serve de plate-forme de travail, on prévoit une grille métallique de support qui permet d'exécuter le travail en toute sécurité.



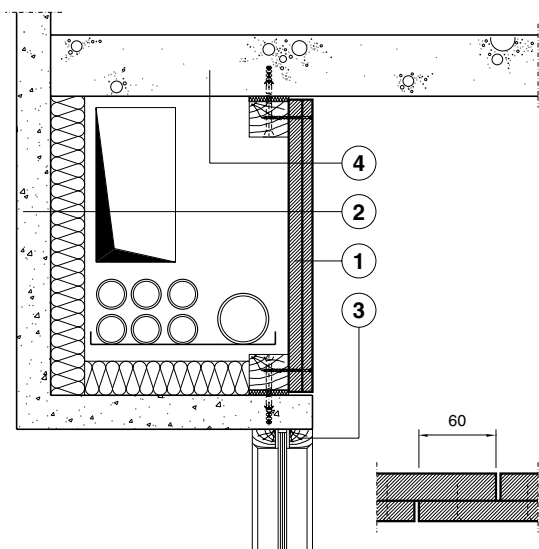
Coupe horizontale

C. Gaine de coin

- ① Construction Promat
- ② Chevrons
- ③ Maçonnerie (correctement rejointoyée) ou béton de degré Rf suffisamment élevé

Dans certains cas, les gaines techniques peuvent être réalisées dans le coin d'un local. Le degré Rf imposé aux parois de la gaine dépend de la présence ou non de cloisons de séparation Rf horizontales comme repris dans l'exemple B.

Le détail ci-contre a une résistance au feu Rf ½h.



coupe verticale

coupe sur le joint verticale

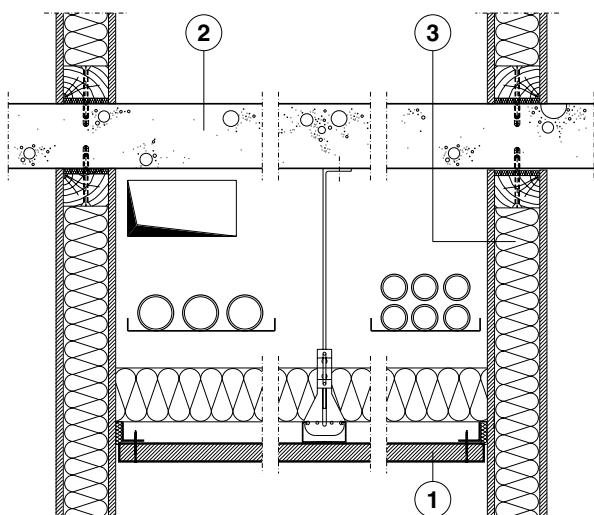
D. Gaine en façade

- ① Construction Promat
- ② Elément de façade en béton
- ③ Châssis de fenêtre
- ④ Dalle en béton

Cette application est une variante du cas A. Très souvent, les conduits horizontaux doivent aussi être protégés par une gaine Rf. Ceci est le cas pour les passages dans les parois Rf. Le bâtiment peut être conçu de telle façon que ces gaines se trouvent le long de la façade.

Dans le cas d'une double couche de plaques, on veillera à ce que les joints soient alternés d'au moins 60 mm. Pour une construction Rf $\frac{1}{2}h$ à simple couche de plaques, on prévoit la pose d'un chevron de 100 x 50 mm derrière les joints.

3



coupe verticale

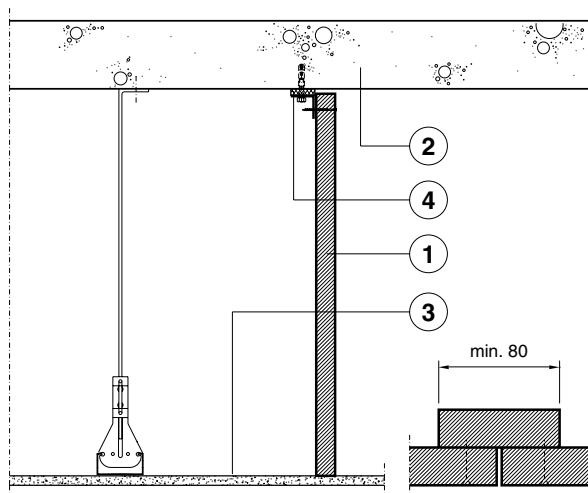
E. Gaine horizontale dans un chemin d'évacuation

- ① Plafond indépendant Promat (p. 2-24 à 2-26)
- ② Gros-oeuvre
- ③ Cloisons Rf intérieures

En complément à l'application D, il arrive que les gaines techniques soient réalisées dans les couloirs. Si ces couloirs sont en même temps des chemins d'évacuation, les gaines doivent avoir une résistance au feu appropriée.

Nous insistons tout particulièrement sur le fait que le plafond utilisé ne peut en aucun cas être confondu avec les autres plafonds qui protègent les planchers.

Voir nos remarques dans le chapitre des plafonds indépendants.



coupe verticale

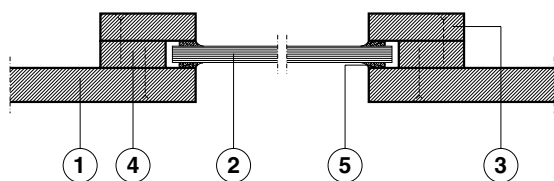
coupe sur le joint verticale

F. Fermeture verticale dans le vide d'un faux-plafond

- ① Construction Promat (1.41.30)
- ② Dalle en béton
- ③ Plafond suspendu
- ④ Bande en laine de roche

La réglementation belge prévoit que l'espace entre le faux-plafond et la dalle en béton soit cloisonné en zones de 25 x 25 m par des cloisons Rf $\frac{1}{2}h$.

P.V.35-248



Vitrage Rf dans une cloison mince

Pour faciliter le relevé des compteurs de gaz ou d'électricité, il est parfois intéressant d'incorporer un panneau vitré Rf dans la cloison Promat, qu'il soit dévissable ou amovible. Pour l'incorporation de ce panneau, il faut tenir compte des instructions du fournisseur du vitrage pour ce qui concerne les jeux (± 4 mm), les étanchéités et les autres prescriptions.

Rf ½h - épaisseur du vitrage 12 mm

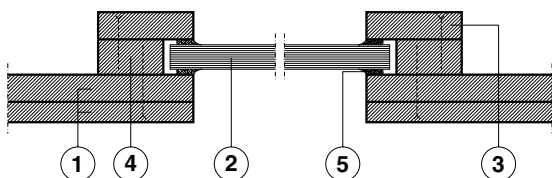
Rf 1h - épaisseur du vitrage 18 mm

Légende technique:

Rf ½h - Rf 1h

- ① Cloison mince Promat
(PROMATECT®-H 25 mm pour Rf ½h)
(PROMATECT®-H 35 mm pour Rf 1h)
- ② Vitrage PYROBEL®
- ③ Bande PROMATECT®-H, 20 x 70 mm
- ④ Bande PROMATECT®-H pour compenser l'épaisseur du vitrage
- ⑤ Silicone Rf PROMASEAL®-S

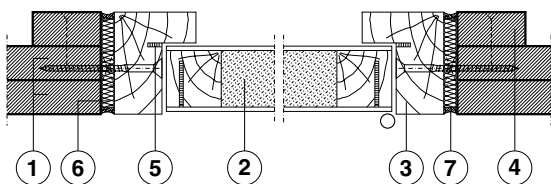
P.V.35-248



Portillons résistants au feu dans cloison mince

1.44.-

P.V.33-239



Portillon Rf dans une cloison mince

Pour contrôler rapidement les installations se trouvant dans les gaines, des portillons Rf peuvent être montés dans les cloisons minces Rf Promat. Promat a testé dans ces constructions des portillons Rf DF 60. L'épaisseur de la cloison est déterminée par le degré Rf exigé. Cette cloison peut être construite suivant le principe d'une cloison mince fixe ou d'un regard de visite dévissable.

Légende technique:

- ① Cloison mince Promat
(PROMATECT®-H 25 mm pour Rf ½h)
(PROMATECT®-H 35 mm pour Rf 1h)
(PROMATECT®-H 50 mm pour Rf 2h)
- ② Portillon DF 60
- ③ Cadre en Meranti 60 x 75 mm
- ④ Bande PROMATECT®-H, largeur 50 mm, épaisseur suffisante pour obtenir une épaisseur totale de 75 mm
- ⑤ Joint foisonnant du portillon DF 60
- ⑥ Bande ALSIJOINT®, 12 mm
- ⑦ Silicone Rf PROMASEAL®-S

P.V.33-239

